

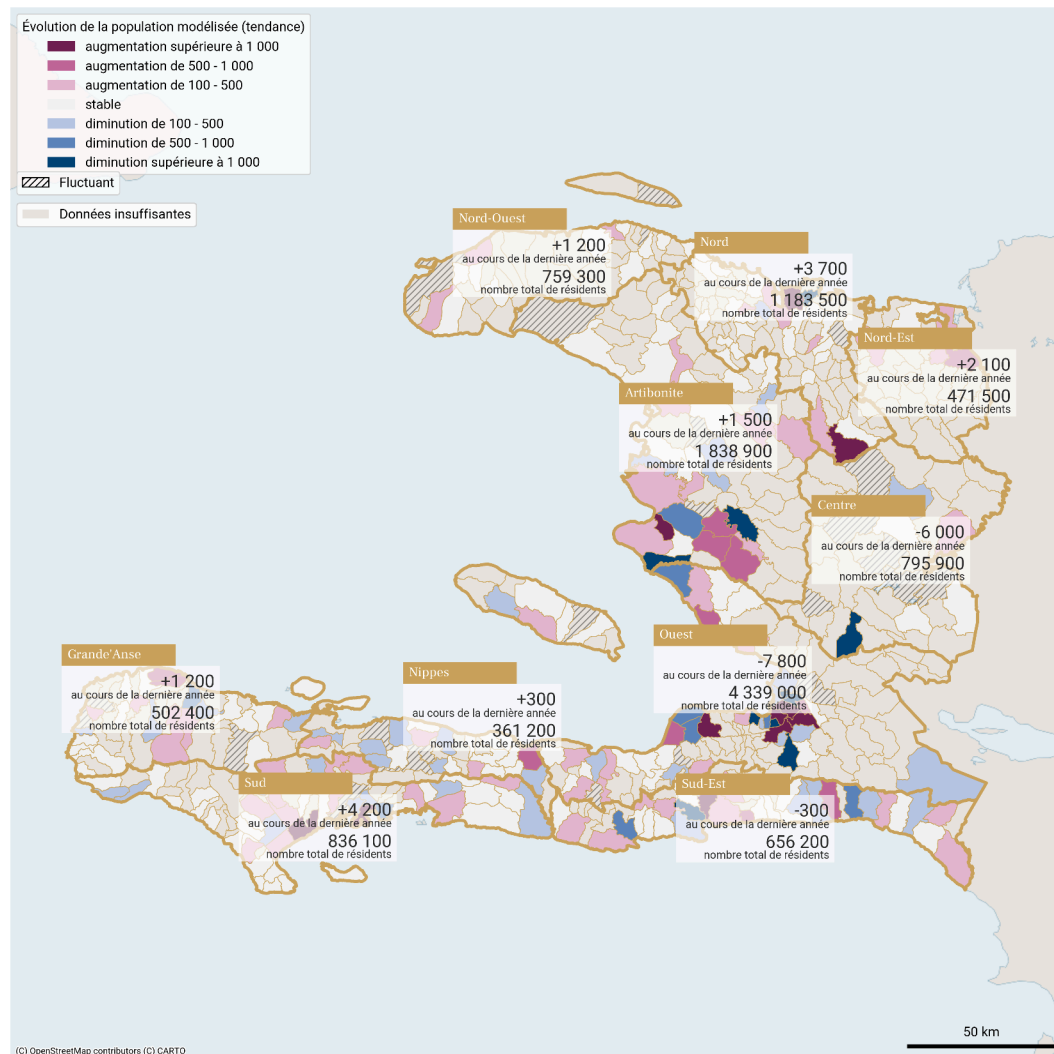
Sections communales présentant la plus forte variation modélisée de population entre le 1 mars 2025 et 28 févr. 2026

Département	Section communale	Estimation de la population févr. 2026	Type de tendance au cours des 12 derniers mois	Variation estimée au cours des 12 derniers mois
Ouest	2e Section Morne l'Hopital	171 600	En baisse	-17 400
Ouest	1re Section St Martin	495 400	En hausse	9 100
Ouest	5e Section Bellevue Chardonnière	278 800	En hausse	6 900
Centre	4e Section Crête Brûlée	50 500	En baisse	-4 600
Ouest	3e Section Etang du Jonc	132 600	En hausse	3 200

Principales observations pour la période 01 mars 25 - 28 févr. 26

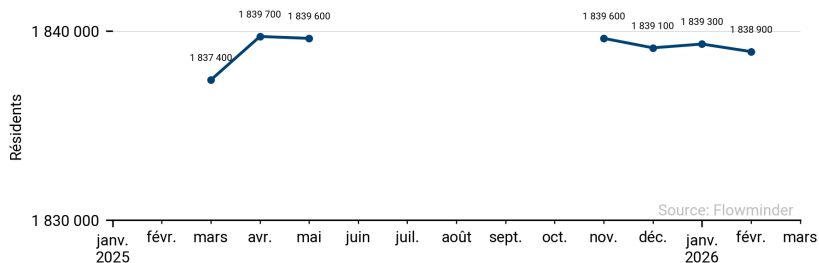
- Le pipeline Flowminder-Digicel a été interrompu de juin à octobre 2025, limitant ainsi l'analyse de l'évolution de la mobilité pendant cette période.
- Dans la zone métropolitaine de Port-au-Prince (ZMPAP), la population de la 2e section de Morne l'Hôpital (Port-au-Prince) a d'abord fortement diminué de plus de 20 000 personnes entre mars et avril 2025, puis a légèrement augmenté entre novembre 2025 et février 2026.
 - Parallèlement, la population de la 1re Section St Martin (Delmas) et de la 5e Section Bellevue Chardonnière (Pétion-Ville) a continué d'augmenter au cours des 12 derniers mois.
- La population du département de l'Ouest a globalement diminué d'environ 7 800 personnes depuis mars 2025.
 - La plus forte baisse de population en dehors de la ZMPAP est enregistrée dans la 3e section de Sourcailles (Kenscoff) (-2 700 personnes)
- En dehors de l'Ouest, la population du Centre a diminué d'environ 6 000 personnes au cours de l'année dernière, la plus forte baisse étant observée dans la 4e section de Crête Brûlée (Mirebalais). Dans l'Artibonite, la population de la 3e section de Labady (Petite Rivière de l'Artibonite) a diminué au cours des 12 derniers mois (-2 100 habitants).
- Tous les autres départements, à l'exception du Sud-Est, ont vu leur population augmenter au cours de l'année écoulée, les hausses les plus importantes étant observées dans le Sud et le Nord :
- Dans le département du Sud, les plus fortes augmentations de population sont observées dans la 1re section Bourdet (Les Cayes) (+2 000 personnes) et la 2e section Baie Dumesle (Saint-Louis-du-Sud) (+1 200 personnes)
 - Dans le département du Nord, la plus forte augmentation de population est observée dans la 2e section La Belle Mère (Pignon) (+2 000 personnes)

Évolution de la population, par section communale, modélisée à partir des estimations mensuelles, et estimation de l'évolution de la population par département (en encadré), du 1 mars 2025 au 28 févr. 2026

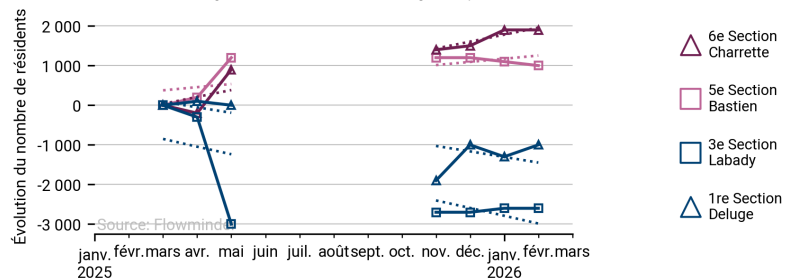


(C) OpenStreetMap contributors (C) CARTO

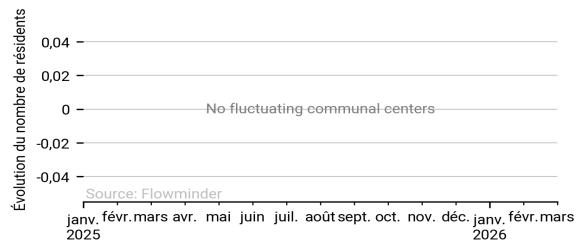
Artibonite : Estimation mensuelle de la population (01 mars 25 - 28 févr. 26)



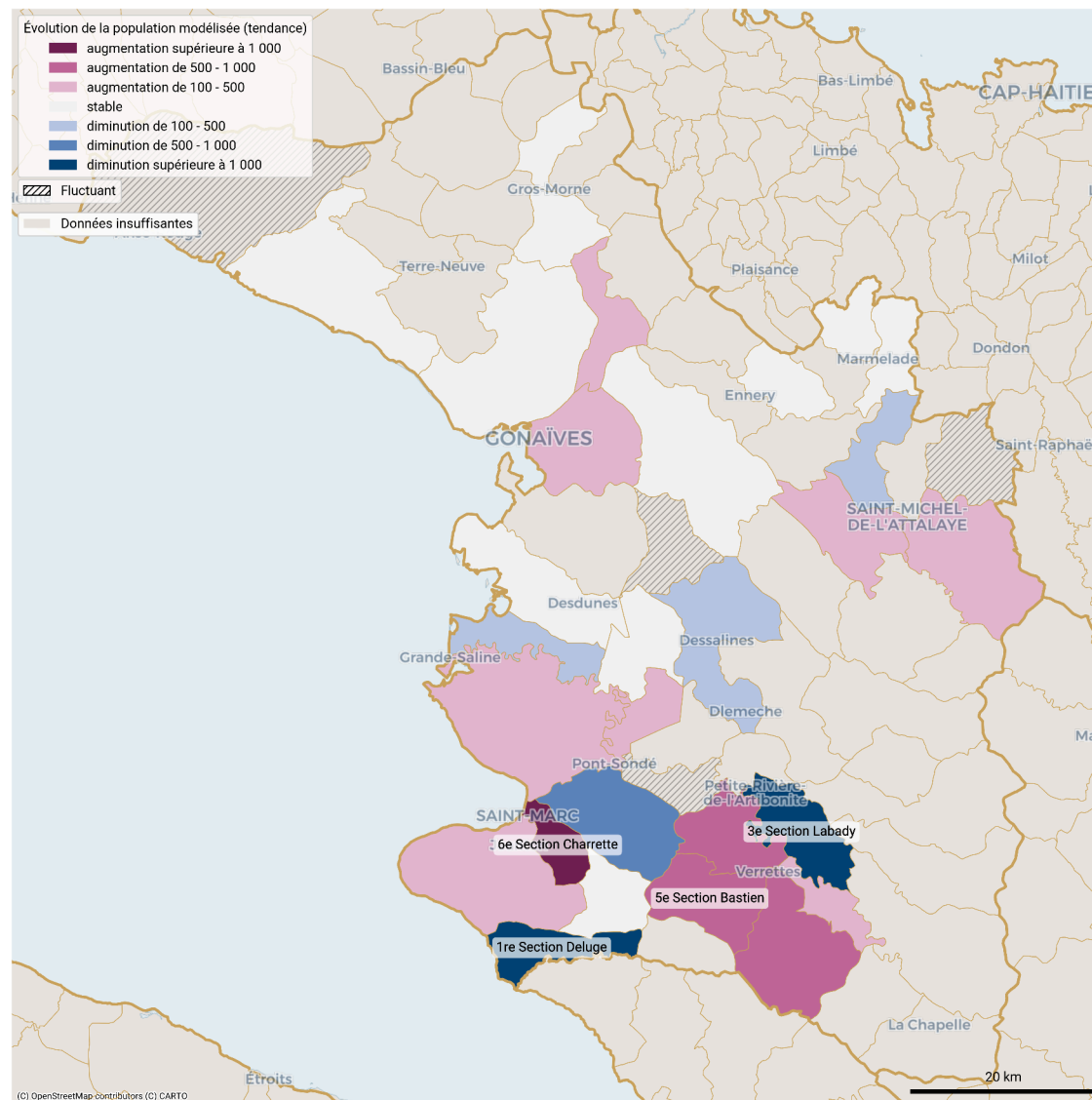
Artibonite : Sections communales présentant la plus forte variation de population modélisée (01 mars 25 - 28 févr. 26). Ligne continue : estimations. Ligne en pointillés : modèle.



Artibonite : Plus fortes variations de population d'un mois sur l'autre dans les sections communales fluctuantes (01 mars 25 - 28 févr. 26)

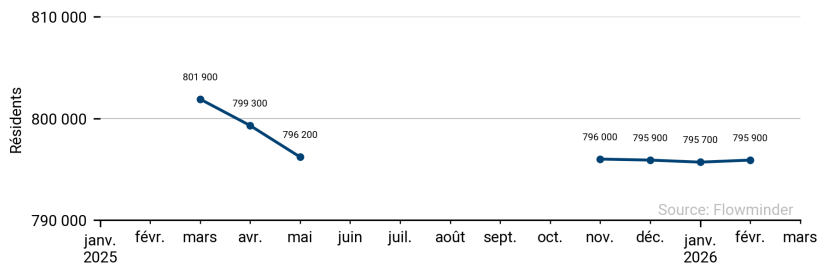


Artibonite : Évolution de la population par section communale modélisée à partir des estimations mensuelles 1 mars 2025 to 28 févr. 2026

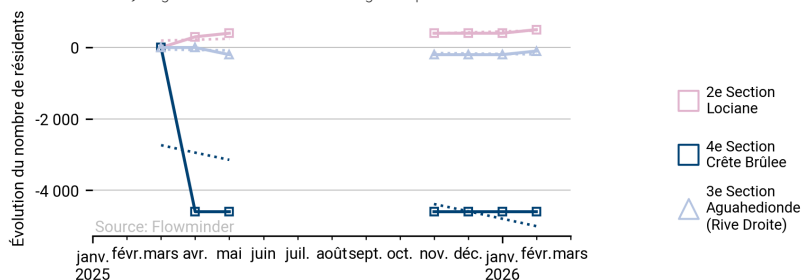


Ces estimations de la population proviennent des métadonnées de téléphonie mobile ("Call Detail Records" ou données CDR) (données d'utilisation de la téléphonie mobile) et d'autres ensembles de données à des fins de référence et d'ajustement. Les estimations fournies ne sont pas des estimations d'enquêtes, des estimations d'informateurs clés ou des observations sur le terrain. Si vous n'êtes pas familier avec cette source de données, veuillez trouver plus d'informations sur www.flowgeek.org (en anglais uniquement).

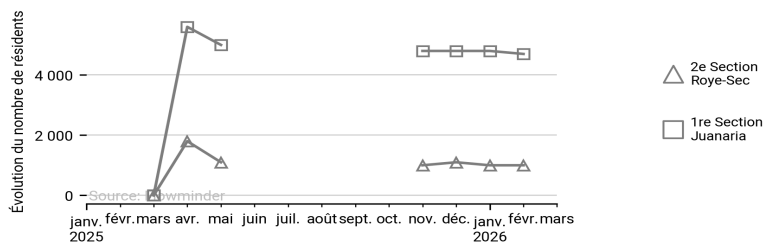
Centre : Estimation mensuelle de la population (01 mars 25 - 28 févr. 26)



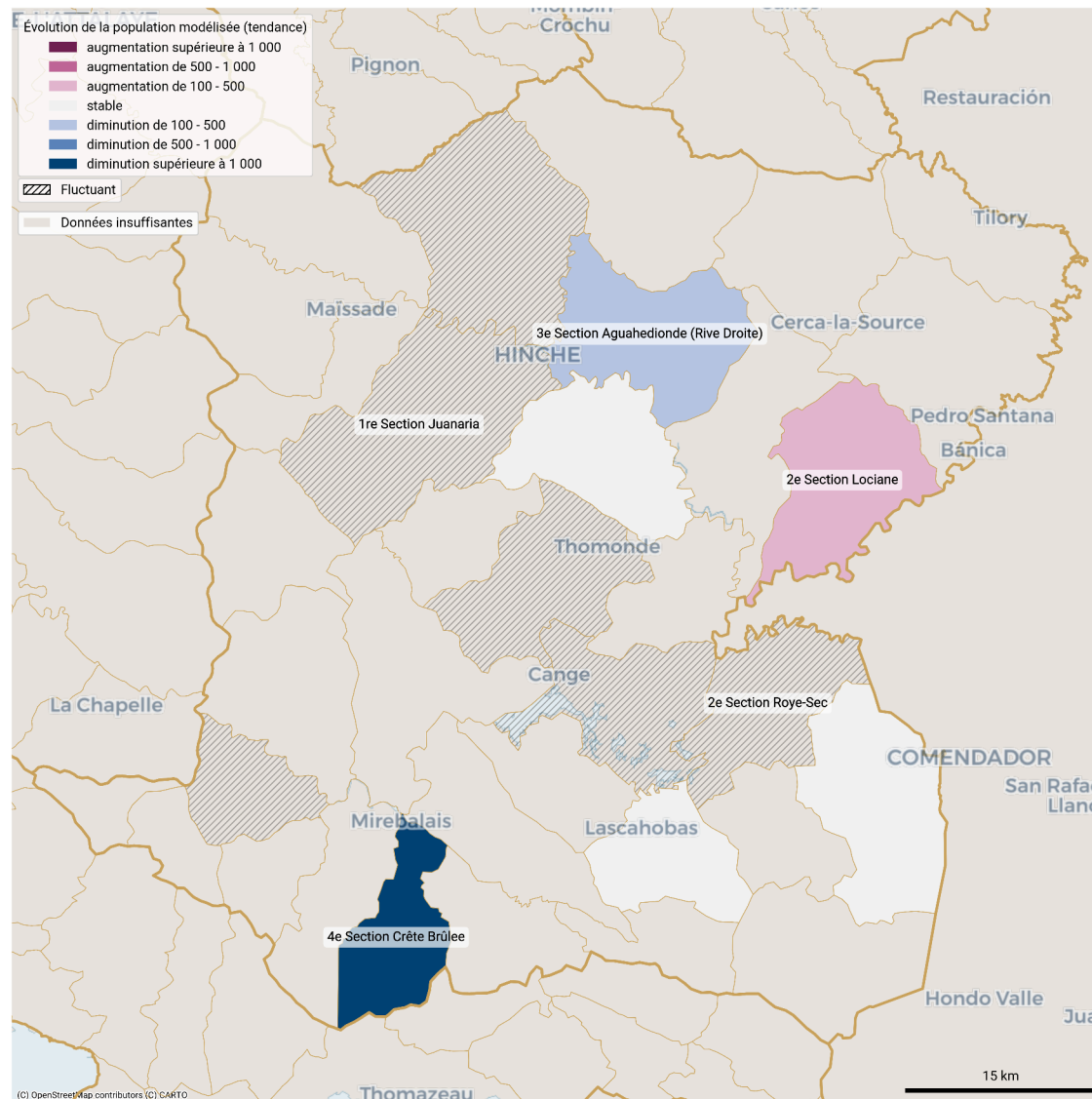
Centre : Sections communales présentant la plus forte variation de population modélisée (01 mars 25 - 28 févr. 26). Ligne continue : estimations. Ligne en pointillés : modèle.



Centre : Plus fortes variations de population d'un mois sur l'autre dans les sections communales fluctuantes (01 mars 25 - 28 févr. 26)

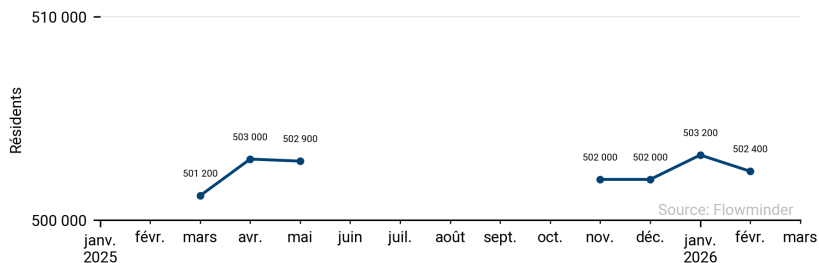


Centre : Évolution de la population par section communale modélisée à partir des estimations mensuelles 1 mars 2025 to 28 févr. 2026

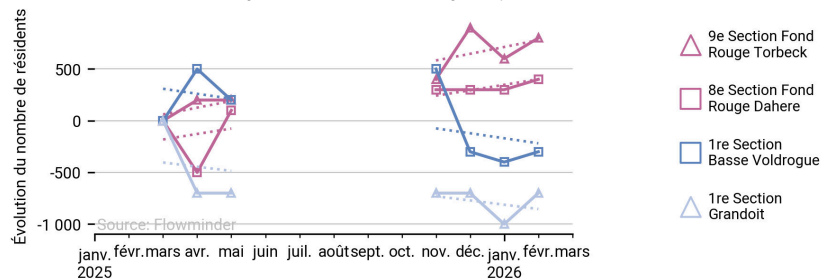


Ces estimations de la population proviennent des métadonnées de téléphonie mobile ("Call Detail Records" ou données CDR) (données d'utilisation de la téléphonie mobile) et d'autres ensembles de données à des fins de référence et d'ajustement. Les estimations fournies ne sont pas des estimations d'enquêtes, des estimations d'informateurs clés ou des observations sur le terrain. Si vous n'êtes pas familier avec cette source de données, veuillez trouver plus d'informations sur www.flowminder.org (en anglais uniquement).

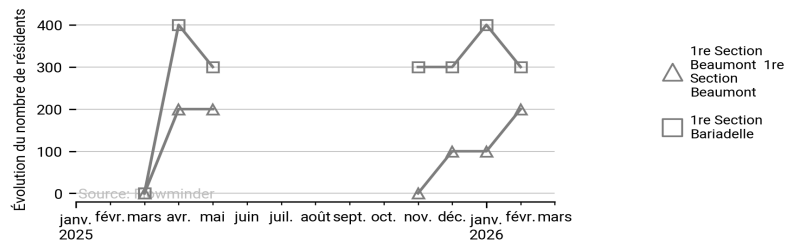
Grande'Anse : Estimation mensuelle de la population (01 mars 25 - 28 févr. 26)



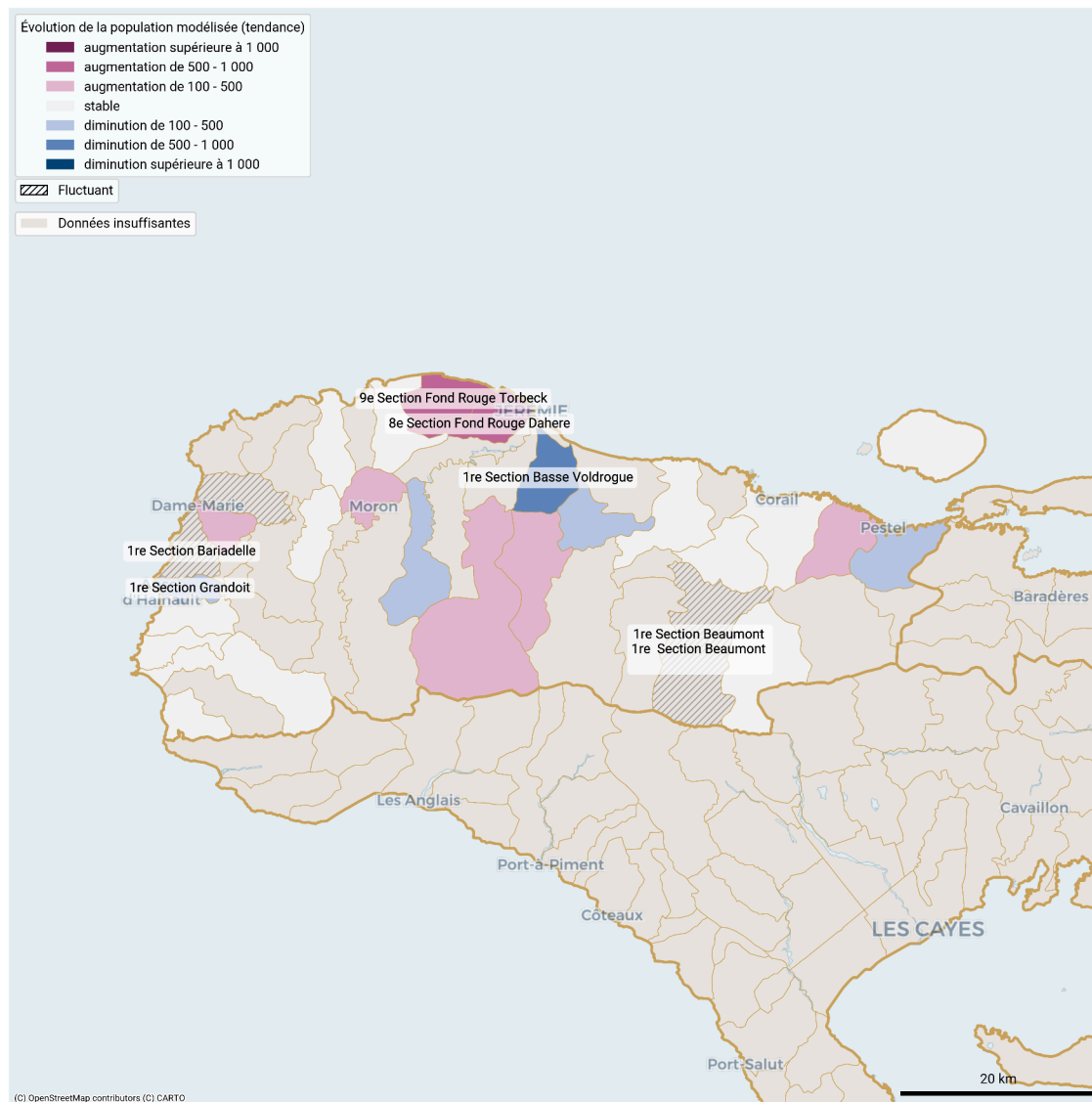
Grande'Anse : Sections communales présentant la plus forte variation de population modélisée (01 mars 25 - 28 févr. 26). Ligne continue : estimations. Ligne en pointillés : modèle.



Grande'Anse : Plus fortes variations de population d'un mois sur l'autre dans les sections communales fluctuantes (01 mars 25 - 28 févr. 26)



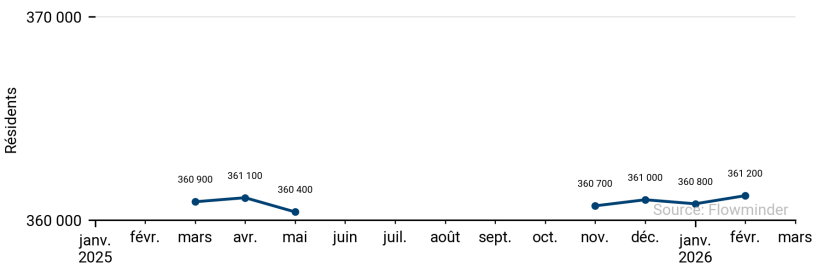
Grande'Anse : Évolution de la population par section communale modélisée à partir des estimations mensuelles 1 mars 2025 à 28 févr. 2026



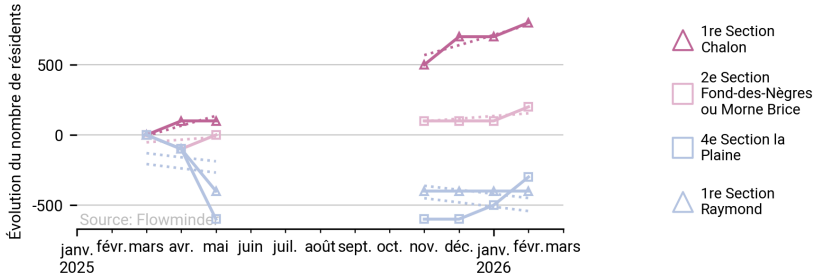
Ces estimations de la population proviennent des métadonnées de téléphonie mobile ("Call Detail Records" ou données CDR) (données d'utilisation de la téléphonie mobile) et d'autres ensembles de données à des fins de référence et d'ajustement. Les estimations fournies ne sont pas des estimations d'enquêtes, des estimations d'informateurs clés ou des observations sur le terrain. Si vous n'êtes pas familier avec cette source de données, veuillez trouver plus d'informations sur www.flowminder.org (en anglais uniquement).

Partie 2 | Nippes : Vue d'ensemble du département (01 mars 25 - 28 févr. 26)

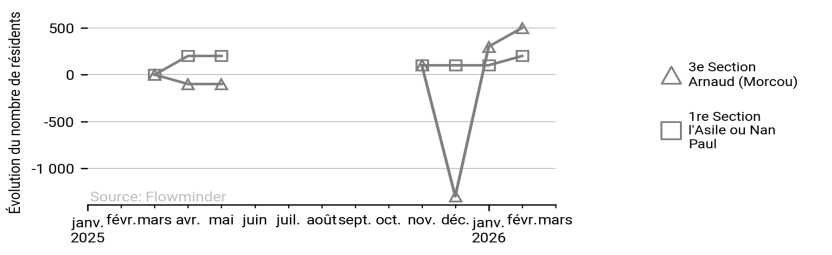
Nippes : Estimation mensuelle de la population (01 mars 25 - 28 févr. 26)



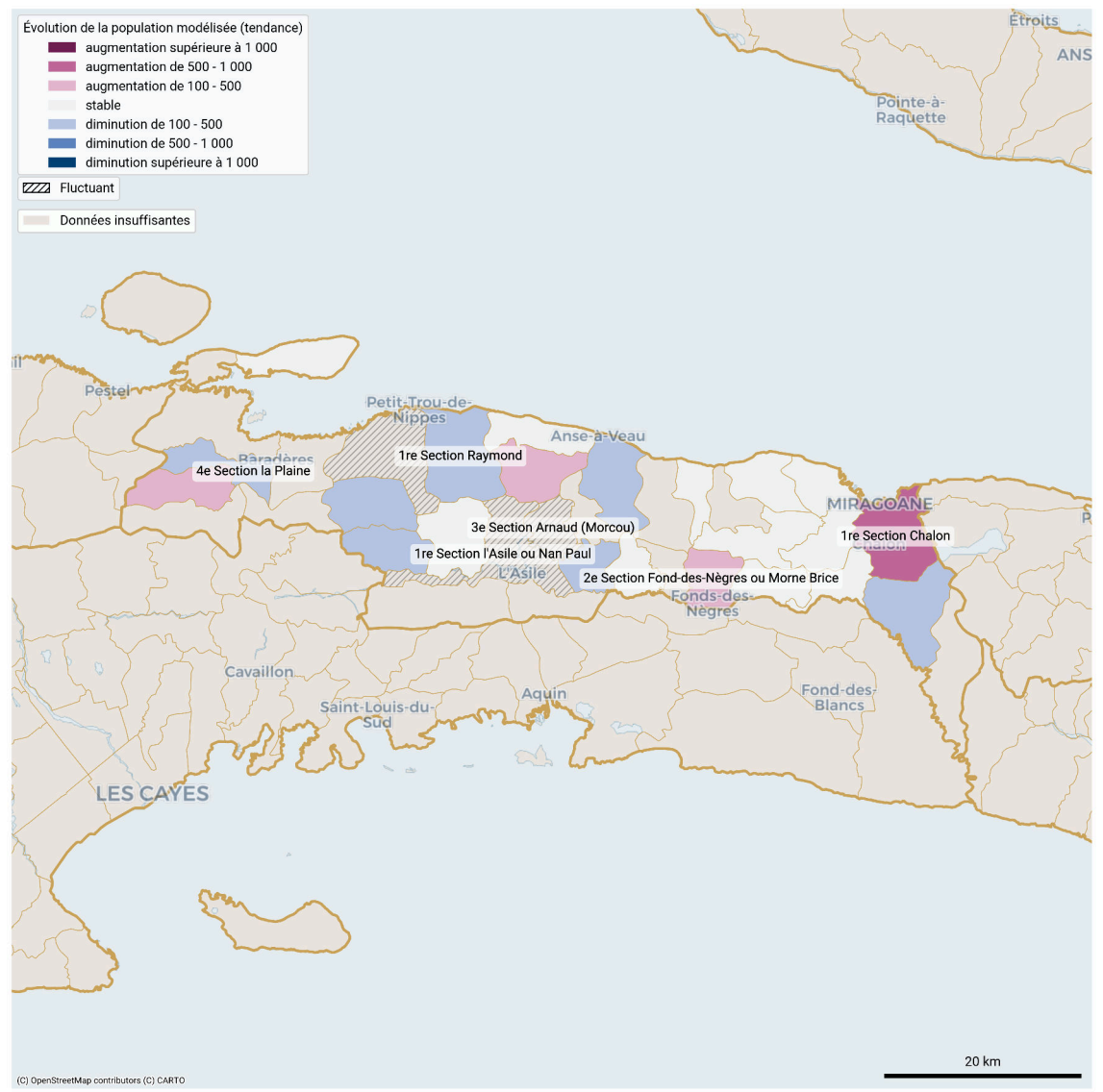
Nippes : Sections communales présentant la plus forte variation de population modélisée (01 mars 25 - 28 févr. 26). Ligne continue : estimations. Ligne en pointillés : modèle.



Nippes : Plus fortes variations de population d'un mois sur l'autre dans les sections communales fluctuantes (01 mars 25 - 28 févr. 26)

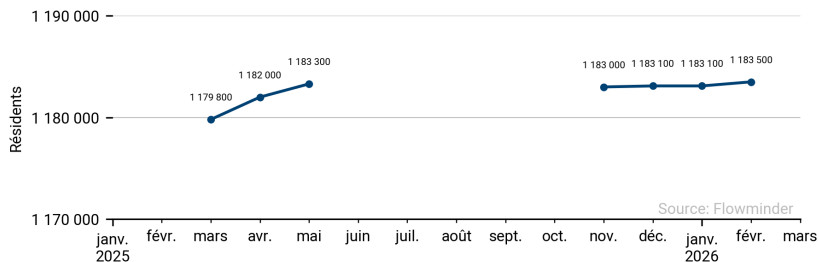


Nippes : Évolution de la population par section communale modélisée à partir des estimations mensuelles 1 mars 2025 to 28 févr. 2026

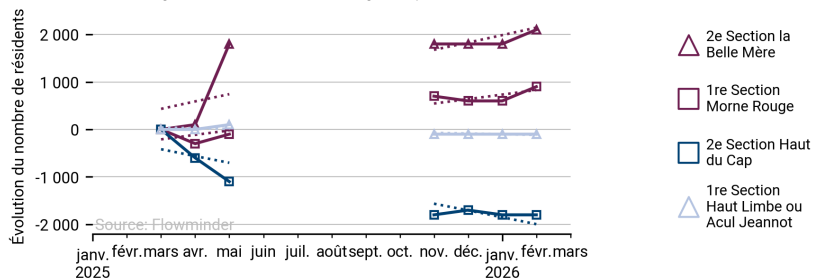


Ces estimations de la population proviennent des métadonnées de téléphonie mobile ("Call Detail Records" ou données CDR) (données d'utilisation de la téléphonie mobile) et d'autres ensembles de données à des fins de référence et d'ajustement. Les estimations fournies ne sont pas des estimations d'enquêtes, des estimations d'informateurs clés ou des observations sur le terrain. Si vous n'êtes pas familier avec cette source de données, veuillez trouver plus d'informations sur www.flowminder.org (en anglais uniquement).

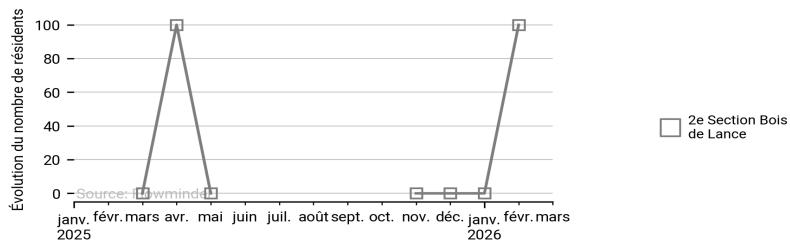
Nord : Estimation mensuelle de la population (01 mars 25 - 28 févr. 26)



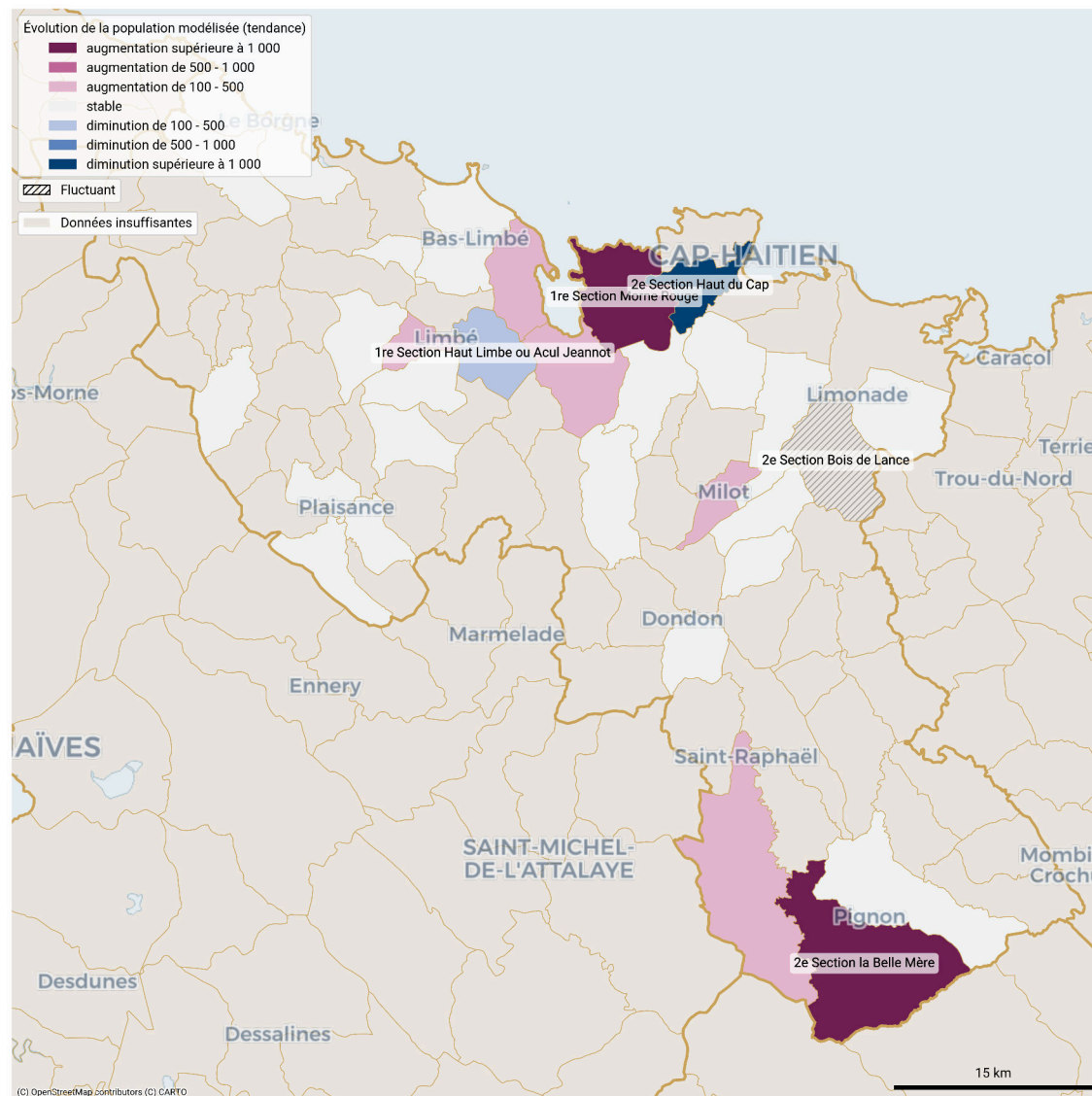
Nord : Sections communales présentant la plus forte variation de population modélisée (01 mars 25 - 28 févr. 26). Ligne continue : estimations. Ligne en pointillés : modèle.



Nord : Plus fortes variations de population d'un mois sur l'autre dans les sections communales fluctuantes (01 mars 25 - 28 févr. 26)



Nord : Évolution de la population par section communale modélisée à partir des estimations mensuelles 1 mars 2025 to 28 févr. 2026

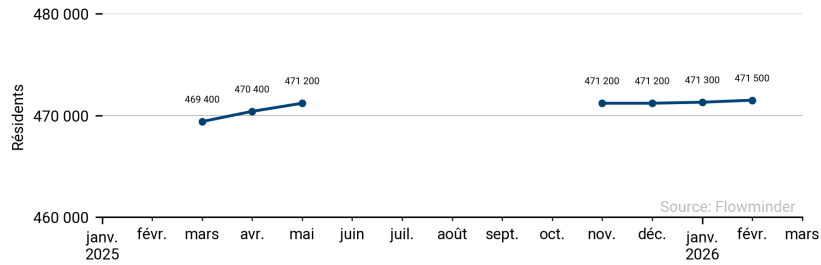


(C) OpenStreetMap contributors (C) CARTO

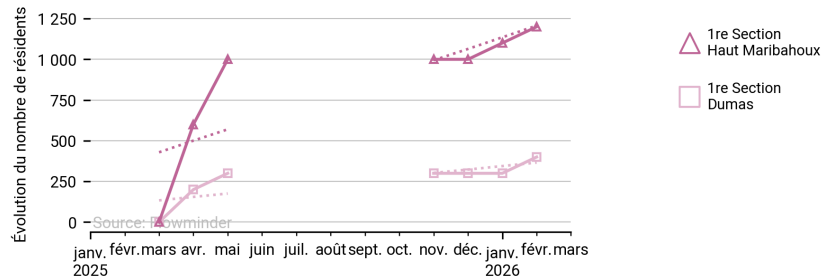
15 km

Ces estimations de la population proviennent des métadonnées de téléphonie mobile ("Call Detail Records" ou données CDR) (données d'utilisation de la téléphonie mobile) et d'autres ensembles de données à des fins de référence et d'ajustement. Les estimations fournies ne sont pas des estimations d'enquêtes, des estimations d'informateurs clés ou des observations sur le terrain. Si vous n'êtes pas familier avec cette source de données, veuillez trouver plus d'informations sur www.flowminder.org (en anglais uniquement).

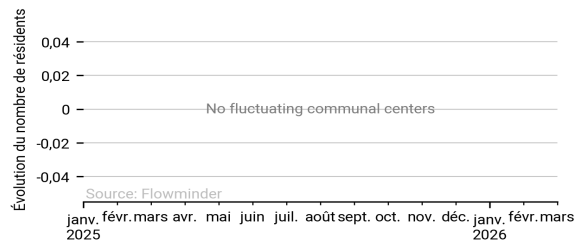
Nord-est : Estimation mensuelle de la population (01 mars 25 - 28 févr. 26)



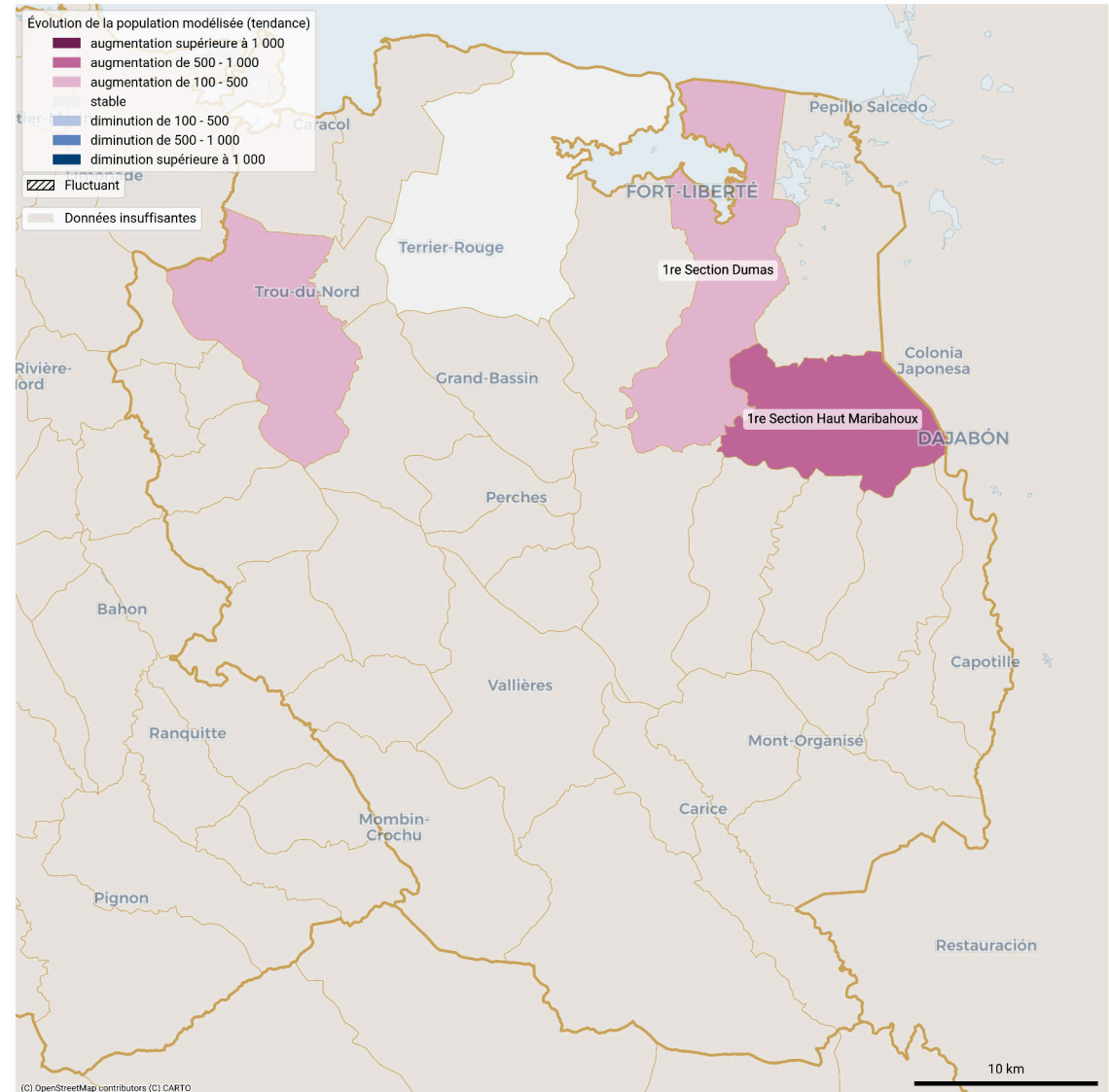
Nord-est : Sections communales présentant la plus forte variation de population modélisée (01 mars 25 - 28 févr. 26). Ligne continue : estimations. Ligne en pointillés : modèle.



Nord-est : Plus fortes variations de population d'un mois sur l'autre dans les sections communales fluctuantes (01 mars 25 - 28 févr. 26)

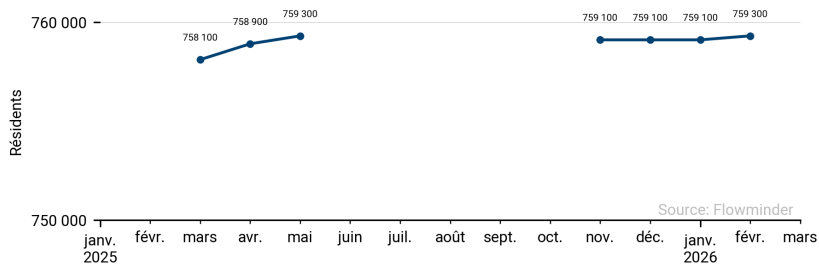


Nord-est : Évolution de la population par section communale modélisée à partir des estimations mensuelles 1 mars 2025 to 28 févr. 2026

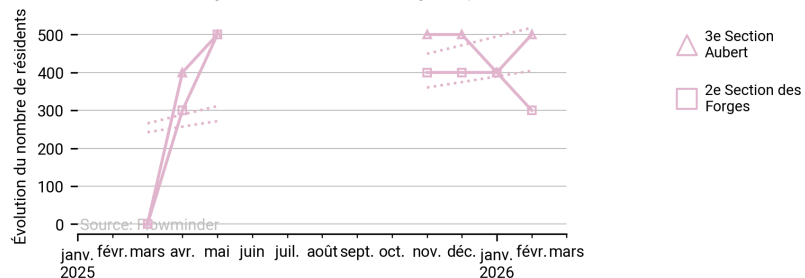


Ces estimations de la population proviennent des métadonnées de téléphonie mobile ("Call Detail Records" ou données CDR) (données d'utilisation de la téléphonie mobile) et d'autres ensembles de données à des fins de référence et d'ajustement. Les estimations fournies ne sont pas des estimations d'enquêtes, des estimations d'informateurs clés ou des observations sur le terrain. Si vous n'êtes pas familier avec cette source de données, veuillez trouver plus d'informations sur www.flowgeek.org (en anglais uniquement).

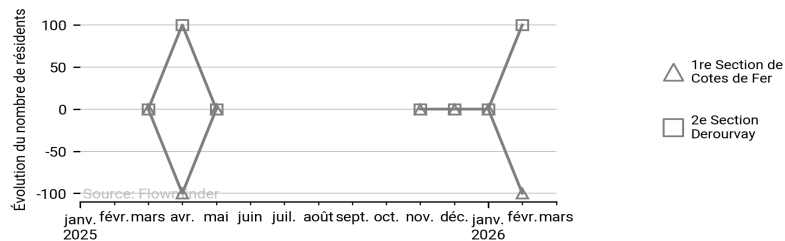
Nord-ouest : Estimation mensuelle de la population (01 mars 25 - 28 févr. 26)



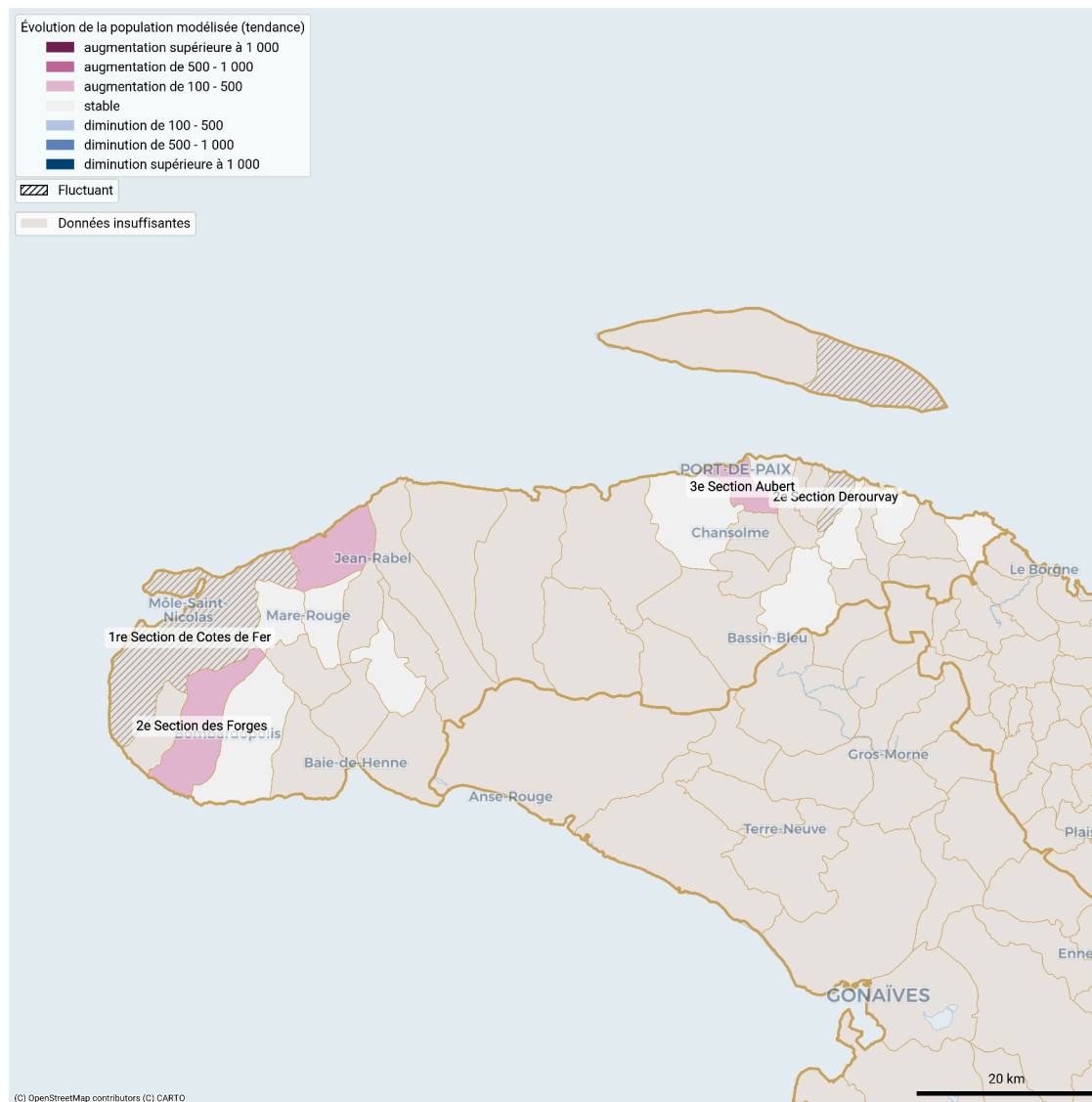
Nord-ouest : Sections communales présentant la plus forte variation de population modélisée (01 mars 25 - 28 févr. 26). Ligne continue : estimations. Ligne en pointillés : modèle.



Nord-ouest : Plus fortes variations de population d'un mois sur l'autre dans les sections communales fluctuantes (01 mars 25 - 28 févr. 26)

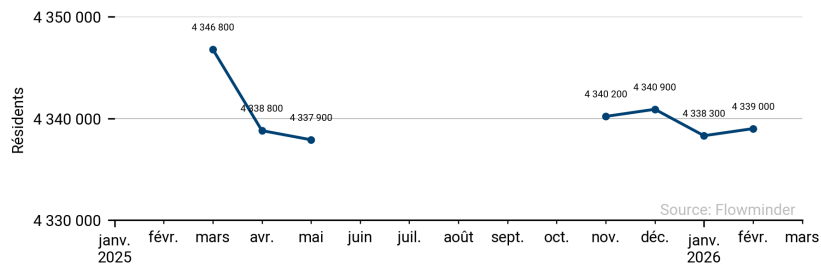


Nord-ouest : Évolution de la population par section communale modélisée à partir des estimations mensuelles 1 mars 2025 to 28 févr. 2026

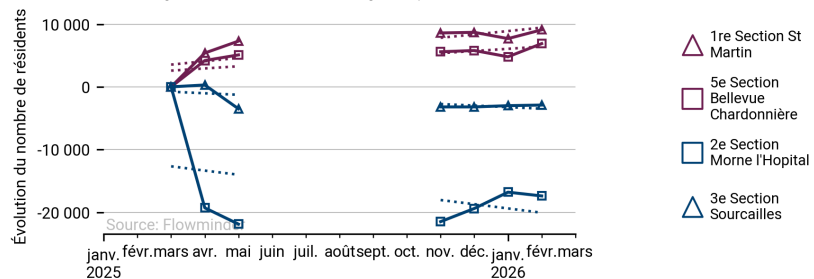


Ces estimations de la population proviennent des métadonnées de téléphonie mobile ("Call Detail Records" ou données CDR) (données d'utilisation de la téléphonie mobile) et d'autres ensembles de données à des fins de référence et d'ajustement. Les estimations fournies ne sont pas des estimations d'enquêtes, des estimations d'informateurs clés ou des observations sur le terrain. Si vous n'êtes pas familier avec cette source de données, veuillez trouver plus d'informations sur www.flowminder.org (en anglais uniquement).

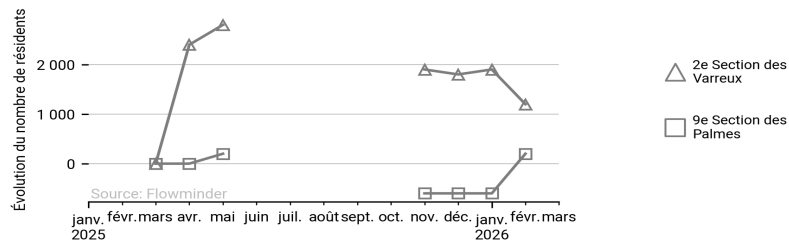
Ouest : Estimation mensuelle de la population (01 mars 25 - 28 févr. 26)



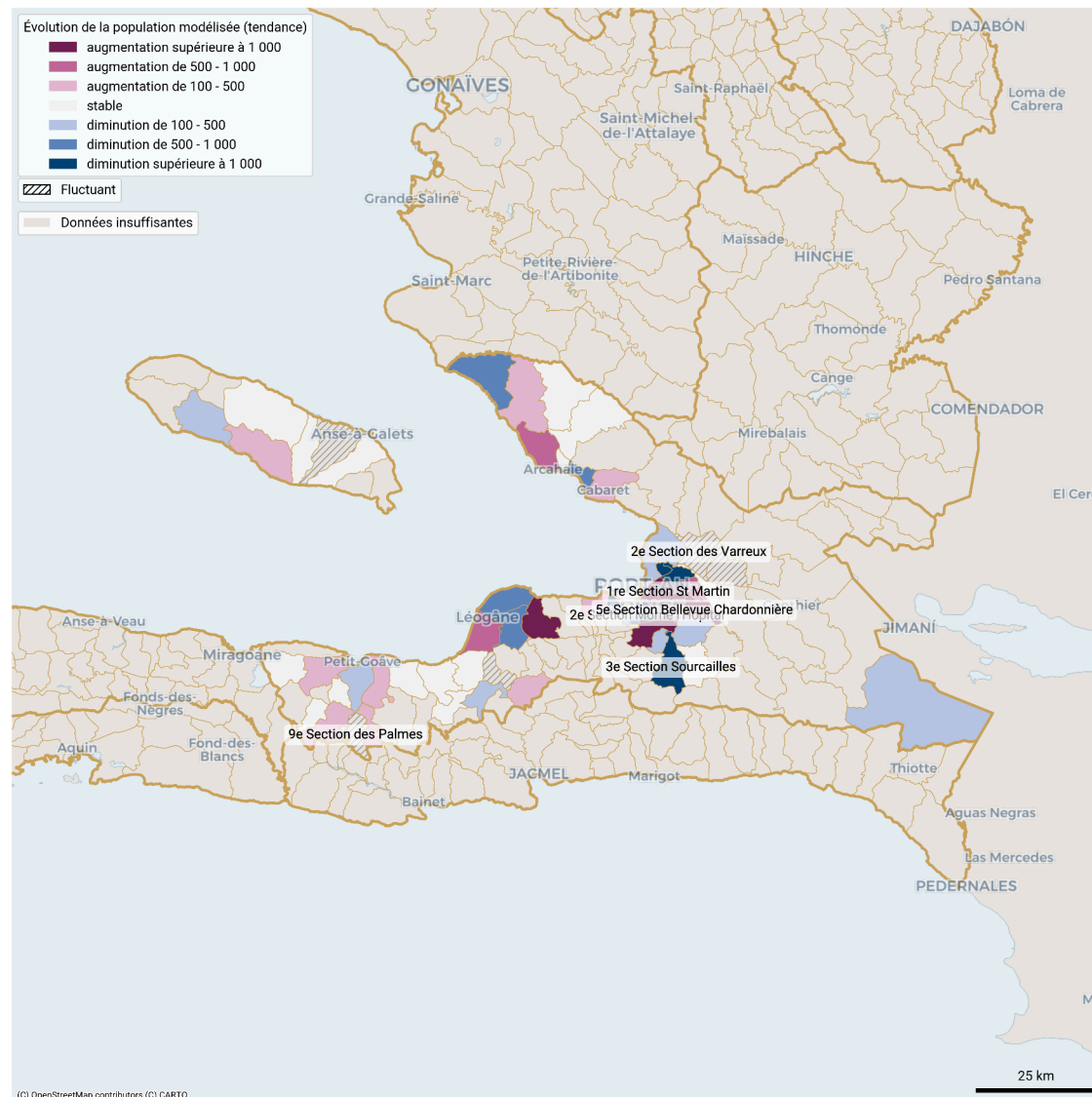
Ouest : Sections communales présentant la plus forte variation de population modélisée (01 mars 25 - 28 févr. 26). Ligne continue : estimations. Ligne en pointillés : modèle.



Ouest : Plus fortes variations de population d'un mois sur l'autre dans les sections communales fluctuantes (01 mars 25 - 28 févr. 26)

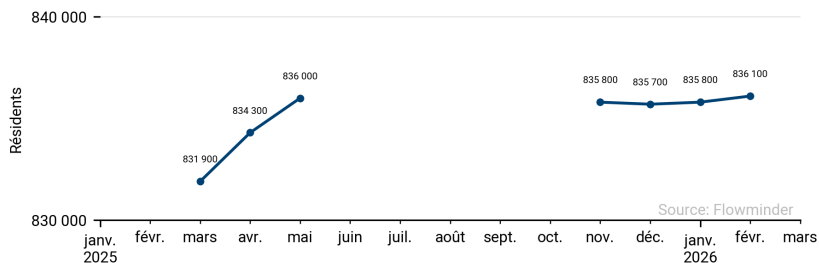


Ouest : Évolution de la population par section communale modélisée à partir des estimations mensuelles 1 mars 2025 to 28 févr. 2026

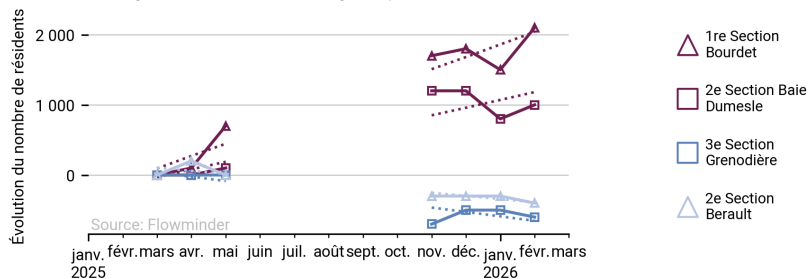


Ces estimations de la population proviennent des métadonnées de téléphonie mobile ("Call Detail Records" ou données CDR) (données d'utilisation de la téléphonie mobile) et d'autres ensembles de données à des fins de référence et d'ajustement. Les estimations fournies ne sont pas des estimations d'enquêtes, des estimations d'informateurs clés ou des observations sur le terrain. Si vous n'êtes pas familier avec cette source de données, veuillez trouver plus d'informations sur www.flowgeek.org (en anglais uniquement).

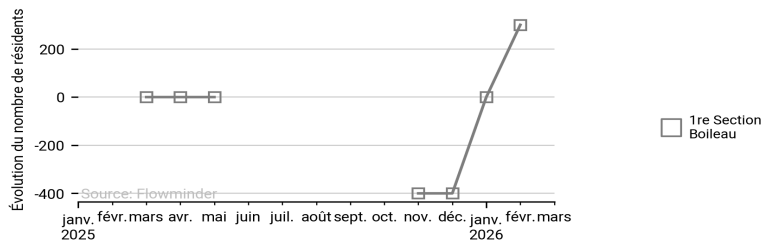
Sud : Estimation mensuelle de la population (01 mars 25 - 28 févr. 26)



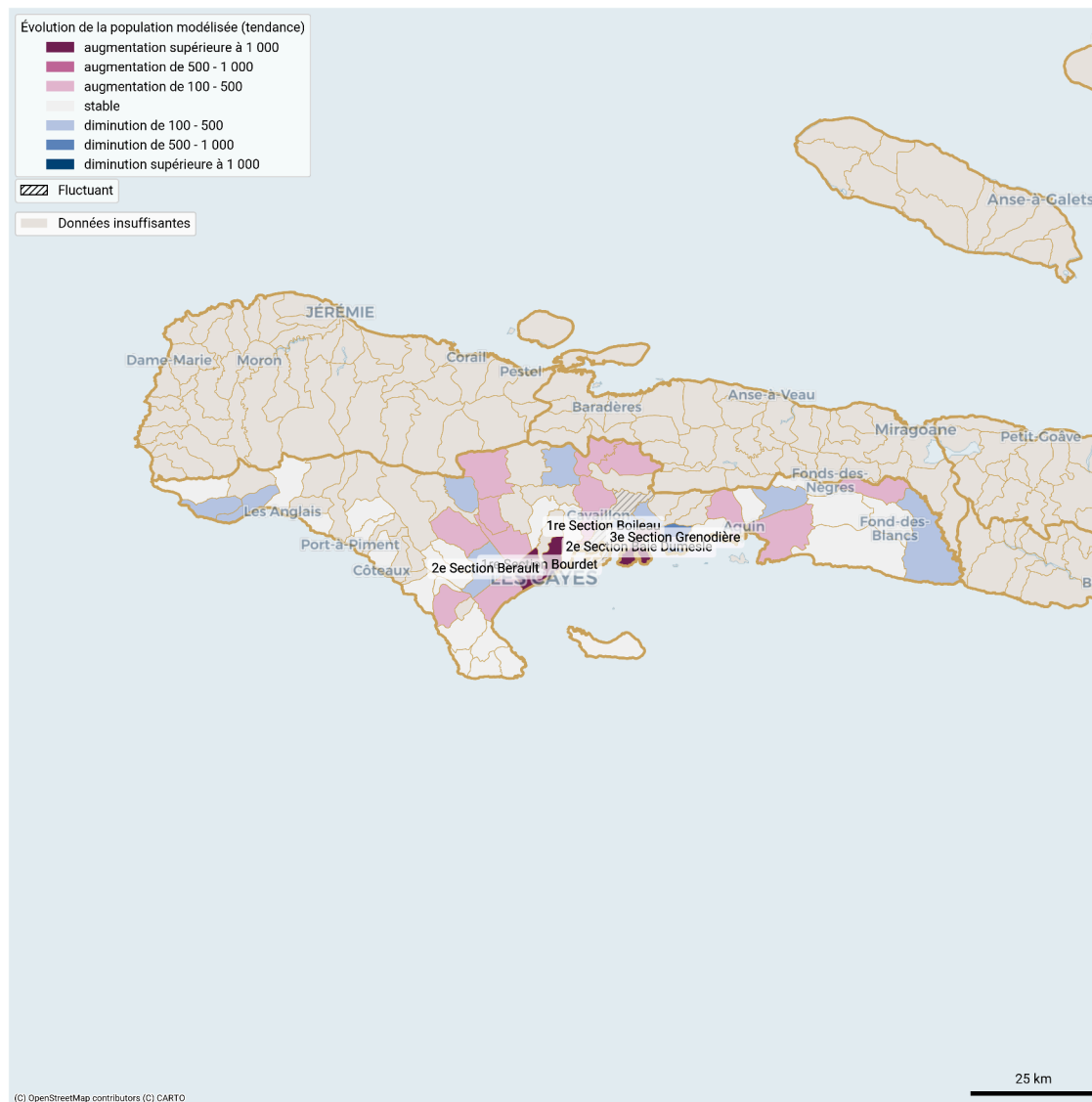
Sud : Sections communales présentant la plus forte variation de population modélisée (01 mars 25 - 28 févr. 26). Ligne continue : estimations. Ligne en pointillés : modèle.



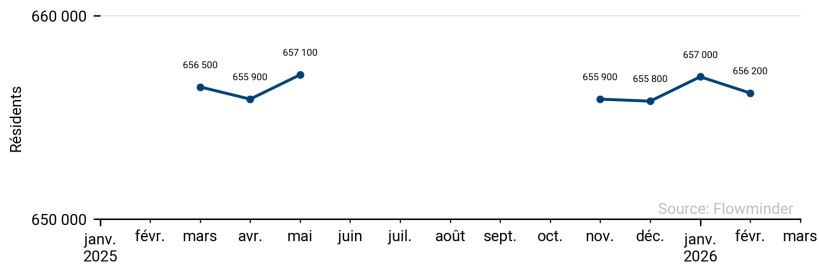
Sud : Plus fortes variations de population d'un mois sur l'autre dans les sections communales fluctuantes (01 mars 25 - 28 févr. 26)



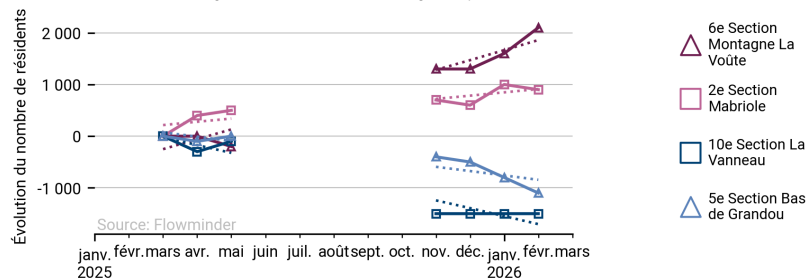
Sud : Évolution de la population par section communale modélisée à partir des estimations mensuelles 1 mars 2025 to 28 févr. 2026



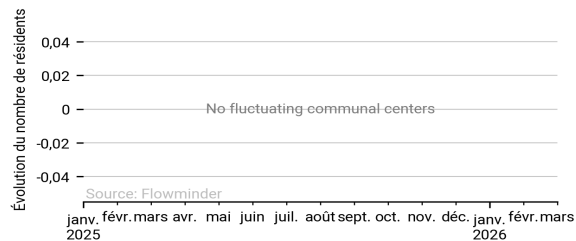
Sud-est : Estimation mensuelle de la population (01 mars 25 - 28 févr. 26)



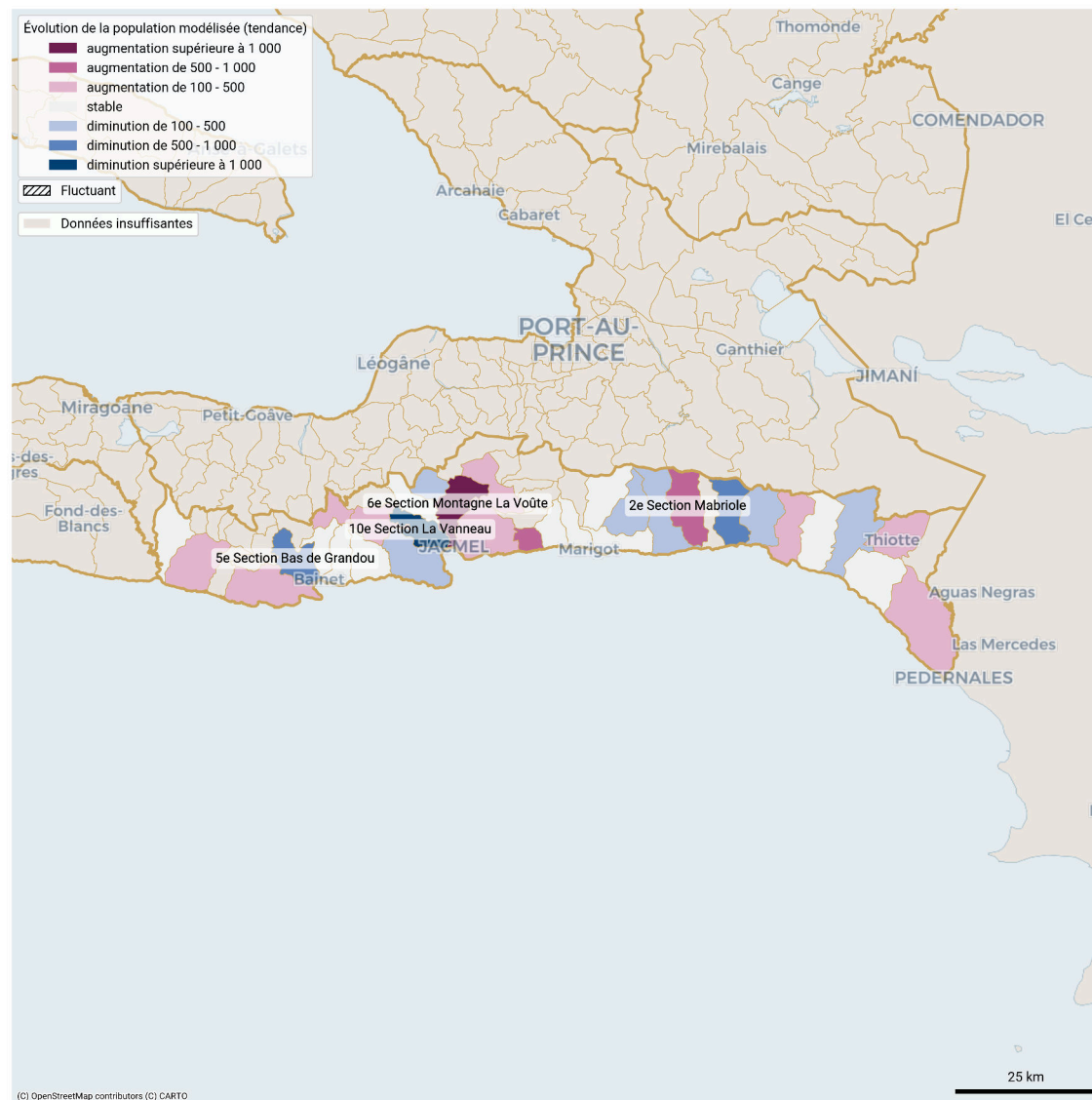
Sud-est : Sections communales présentant la plus forte variation de population modélisée (01 mars 25 - 28 févr. 26). Ligne continue : estimations. Ligne en pointillés : modèle.



Sud-est : Plus fortes variations de population d'un mois sur l'autre dans les sections communales fluctuantes (01 mars 25 - 28 févr. 26)



Sud-est : Évolution de la population par section communale modélisée à partir des estimations mensuelles 1 mars 2025 to 28 févr. 2026



Ces estimations de la population proviennent des métadonnées de téléphonie mobile ("Call Detail Records" ou données CDR) (données d'utilisation de la téléphonie mobile) et d'autres ensembles de données à des fins de référence et d'ajustement. Les estimations fournies ne sont pas des estimations d'enquêtes, des estimations d'informateurs clés ou des observations sur le terrain. Si vous n'êtes pas familier avec cette source de données, veuillez trouver plus d'informations sur www.flowminder.org (en anglais uniquement).

Statistiques de population pour les sections communales dont la tendance démographique est modélisée comme suit : en hausse, en baisse ou fluctuante (01 mars 25 - 28 févr. 26)

Département	Section communale	Estimation de la population févr. 2026	Type de tendance au cours des 12 derniers mois	Variation estimée au cours des 12 derniers mois	Plus grande variation estimée d'un mois sur l'autre
Artibonite	1re Section Pont Tamarin	250 300	En hausse	500	-
Artibonite	6e Section Charrette	117 500	En hausse	1 900	-
Artibonite	3e Section Oge	73 000	En baisse	-100	-
Artibonite	2e Section Bois Neuf (Saint-Marc)	64 700	En hausse	-100	-
Artibonite	5e Section Bocozele	63 400	En hausse	300	-
Artibonite	3e Section Labady	61 200	En baisse	-2 600	-
Artibonite	1re Section Platana	33 800	En hausse	400	-
Artibonite	4e Section Desarmes (Quartier de Desarmes)	30 300	En hausse	800	-
Artibonite	1re Section Villars	28 900	En hausse	300	-
Artibonite	5e Section Bastien	28 400	En hausse	1 000	-
Artibonite	8e Section l'Attalaye	28 200	En hausse	200	-
Artibonite	2e Section Belanger	25 900	En hausse	700	-
Artibonite	1re Section Poteneau	24 500	En baisse	-100	-
Artibonite	1re Section Deluge	20 300	En baisse	-1 000	-
Artibonite	4e Section Poteaux	14 900	En hausse	300	-
Artibonite	4e Section Lalouère	14 600	En baisse	-700	-
Artibonite	3e Section Guillaume Moge (Quartier de Desarmes)	13 400	En hausse	300	-
Artibonite	2e Section Camathe	10 000	En baisse	-200	-
Centre	1re Section Juanaria	77 800	Fluctuant	-	5 600
Centre	4e Section Crête Brûlée	50 500	En baisse	-4 600	-
Centre	1re Section Cabral	29 200	Fluctuant	-	1 400
Centre	2e Section Lociane	28 000	En hausse	500	-
Centre	3e Section Aguahedionde (Rive Droite)	22 100	En baisse	-100	-

Département	Section communale	Estimation de la population févr. 2026	Type de tendance au cours des 12 derniers mois	Variation estimée au cours des 12 derniers mois	Plus grande variation estimée d'un mois sur l'autre
Centre	4e Section Aguahedionde (Rive Gauche)	20 700	Fluctuant	-	200
Centre	2e Section Roye-Sec	19 600	Fluctuant	-	1 800
Centre	La Hoye	17 000	Fluctuant	-	100
Grande'Anse	9e Section Fond Rouge Torbeck	33 700	En hausse	800	-
Grande'Anse	8e Section Fond Rouge Dahere	30 900	En hausse	400	-
Grande'Anse	3e Section Haute Guinaudee	21 300	En hausse	500	-
Grande'Anse	1re Section Beaumont 1re Section Beaumont	20 800	Fluctuant	-	200
Grande'Anse	1re Section Grandoit	20 500	En baisse	-700	-
Grande'Anse	1re Section Basse Voldrogue	18 900	En baisse	-300	-
Grande'Anse	3e Section Desormeau	16 900	En hausse	1 000	-
Grande'Anse	1re Section Anote ou 1re Tapion	15 100	En hausse	200	-
Grande'Anse	6e Section Îles Blanches	14 000	En baisse	-300	-
Grande'Anse	2e Section Haute Voldrogue	11 800	En hausse	400	-
Grande'Anse	2e Section Espère	11 000	En baisse	-500	-
Grande'Anse	5e Section Baliverne	10 800	Fluctuant	-	100
Grande'Anse	3e Section Grand Vincent	8 300	En baisse	-400	-
Grande'Anse	1re Section Bernagousse	6 600	En hausse	500	-
Grande'Anse	1re Section Bariadelle	5 000	Fluctuant	-	400
Nippes	1re Section Chalon	44 300	En hausse	800	-
Nippes	3e Section Tournade (Quartier de Changeux)	19 300	En baisse	-200	-
Nippes	2e Section Grande-Rivière-Joly	18 300	En baisse	100	-
Nippes	2e Section Tiby	14 100	Fluctuant	-	200
Nippes	2e Section Fond-des-Nègres ou Morne Brice	12 400	En hausse	200	-

Ces estimations de la population proviennent des métadonnées de téléphonie mobile ("Call Detail Records" ou données CDR) (données d'utilisation de la téléphonie mobile) et d'autres ensembles de données à des fins de référence et d'ajustement. Les estimations fournies ne sont pas des estimations d'enquêtes, des estimations d'informateurs clés ou des observations sur le terrain. Si vous n'êtes pas familier avec cette source de données, veuillez trouver plus d'informations sur www.flowgeek.org (en anglais uniquement).

Statistiques de population pour les sections communales dont la tendance démographique est modélisée comme suit : en hausse, en baisse ou fluctuante (01 mars 25 - 28 févr. 26)

Département	Section communale	Estimation de la population févr. 2026	Type de tendance au cours des 12 derniers mois	Variation estimée au cours des 12 derniers mois	Plus grande variation estimée d'un mois sur l'autre
Nippes	2e Section Anse aux Pins	10 200	En baisse	-100	-
Nippes	1re Section l'Asile ou Nan Paul	9 200	Fluctuant	-	200
Nippes	3e Section Fond Tortue	9 000	En hausse	100	-
Nippes	4e Section la Plaine	8 900	En baisse	-300	-
Nippes	3e Section Vassal Labiche	8 700	En baisse	-300	-
Nippes	2e Section Belle Rivière	8 000	En baisse	-400	-
Nippes	1re Section Baconnois-Barreau	7 900	En hausse	-400	-
Nippes	1re Section Raymond	7 600	En baisse	-400	-
Nippes	3e Section Arnaud (Morcou)	7 400	Fluctuant	-	1 600
Nord	2e Section Haut du Cap	178 400	En baisse	-1 800	-
Nord	5e Section Ravine Desroches	72 100	En hausse	400	-
Nord	4e Section San-Yago	41 500	En hausse	400	-
Nord	2e Section Bas de l'Acul (Basse Plaine)	23 300	En hausse	100	-
Nord	1re Section Morne Rouge	19 000	En hausse	900	-
Nord	2e Section la Belle Mère	17 200	En hausse	2 100	-
Nord	2e Section Bonnet à l'Evêque	14 800	En hausse	200	-
Nord	2e Section Bois de Lance (Limonade)	11 400	Fluctuant	-	100
Nord	1re Section Camp-Louise	9 200	En hausse	200	-
Nord	1re Section Haut Limbe ou Acul Jeannot	4 000	En baisse	-100	-
Nord-Est	1re Section Haut Maribahoux	109 400	En hausse	1 200	-
Nord-Est	3e Section Roche Plate	40 000	En hausse	300	-
Nord-Est	1re Section Dumas	30 700	En hausse	400	-
Nord-Ouest	3e Section Aubert	107 500	En hausse	500	-

Département	Section communale	Estimation de la population févr. 2026	Type de tendance au cours des 12 derniers mois	Variation estimée au cours des 12 derniers mois	Plus grande variation estimée d'un mois sur l'autre
Nord-Ouest	2e Section Derourvay	45 700	Fluctuant	-	100
Nord-Ouest	7e Section Diondion	15 800	En hausse	200	-
Nord-Ouest	1re Section de Cotes de Fer	15 800	Fluctuant	-	100
Nord-Ouest	2e Section des Forges	13 900	En hausse	300	-
Ouest	1re Section St Martin	495 400	En hausse	9 100	-
Ouest	1re Section Turgeau	481 100	En hausse	-2 200	-
Ouest	3e Section Martissant	281 200	En baisse	200	-
Ouest	5e Section Bellevue Chardonnière	278 800	En hausse	6 900	-
Ouest	10e Section Thor	269 800	En baisse	-1 900	-
Ouest	11e Section Rivière Froide	217 000	En hausse	600	-
Ouest	2e Section Morne l'Hopital	171 600	En baisse	-17 400	-
Ouest	3e Section Etang du Jonc	132 600	En hausse	3 200	-
Ouest	11e Section Ravine Sèche	131 200	En baisse	-500	-
Ouest	2e Section des Varreux (Croix-Des-Bouquets)	130 500	Fluctuant	-	2 400
Ouest	1re Section Dessources	125 300	En hausse	100	-
Ouest	3e Section Bellevue	119 300	En baisse	-2 600	-
Ouest	3e Section des Vases	108 800	En hausse	600	-
Ouest	1re Section des Varreux (Croix-Des-Bouquets)	79 400	En baisse	-400	-
Ouest	1re Section Boucassin (Cabaret)	67 600	En hausse	0	-
Ouest	9e Section Bizoton	55 800	En baisse	-600	-
Ouest	2e Section Petite Rivière	55 100	En baisse	-300	-
Ouest	1re Section Fonds-Verrettes	52 300	En baisse	-200	-
Ouest	2e Section des Varreux (Cité Soleil)	46 100	En baisse	500	-

Ces estimations de la population proviennent des métadonnées de téléphonie mobile ("Call Detail Records" ou données CDR) (données d'utilisation de la téléphonie mobile) et d'autres ensembles de données à des fins de référence et d'ajustement. Les estimations fournies ne sont pas des estimations d'enquêtes, des estimations d'informateurs clés ou des observations sur le terrain. Si vous n'êtes pas familier avec cette source de données, veuillez trouver plus d'informations sur www.flowminder.org (en anglais uniquement).

Statistiques de population pour les sections communales dont la tendance démographique est modélisée comme suit : en hausse, en baisse ou fluctuante (01 mars 25 - 28 févr. 26)

Département	Section communale	Estimation de la population févr. 2026	Type de tendance au cours des 12 derniers mois	Variation estimée au cours des 12 derniers mois	Plus grande variation estimée d'un mois sur l'autre
Ouest	3e Section Grande Rivière	40 000	En baisse	-1 000	-
Ouest	4e Section Bellevue	36 400	En hausse	1 200	-
Ouest	2e Section Petite Source	36 100	Fluctuant	-	200
Ouest	1re Section des Varreux (Cité Soleil)	35 900	En baisse	-1 600	-
Ouest	1re Section Bino	35 300	En hausse	300	-
Ouest	3e Section Sourcailles	29 900	En baisse	-2 900	-
Ouest	1re Section Montagne Noire	25 700	En baisse	-1 200	-
Ouest	12e Section des Fourques	23 100	En hausse	1 000	-
Ouest	2e Section Boucassin	22 600	En baisse	-400	-
Ouest	3e Section Petit Boucan	21 300	En hausse	2 700	-
Ouest	4e Section Fond de Boudin	15 300	En baisse	-200	-
Ouest	5e Section Petit Bois	14 500	Fluctuant	-	100
Ouest	4e Section Bellevue la Montagne	13 700	En baisse	-500	-
Ouest	10e Section Fond d'Oie	11 300	En hausse	200	-
Ouest	8e Section des Platons	8 800	En hausse	200	-
Ouest	4e Section Montrouis	8 200	En baisse	-400	-
Ouest	9e Section des Palmes	6 400	Fluctuant	-	800
Ouest	3e Section Trou Louis	5 900	En hausse	100	-
Ouest	2e Section Grand Vide	4 300	En baisse	-100	-
Ouest	2e Section Fonds Baptiste	4 100	En hausse	400	-
Ouest	10e Section des Palmes	2 100	En hausse	-300	-
Ouest	12e Section Cormiers	1 700	Fluctuant	-	100
Sud	1re Section Bourdet	97 400	En hausse	2 100	-

Département	Section communale	Estimation de la population févr. 2026	Type de tendance au cours des 12 derniers mois	Variation estimée au cours des 12 derniers mois	Plus grande variation estimée d'un mois sur l'autre
Sud	1re Section Boury	32 100	En hausse	400	-
Sud	3e Section Solon	26 800	En hausse	100	-
Sud	2e Section Champlois	19 900	En hausse	200	-
Sud	1re Section Boileau	17 100	Fluctuant	-	400
Sud	2e Section Martineau	16 200	En hausse	0	-
Sud	3e Section Brodequin	16 000	En hausse	-200	-
Sud	1re Section Levy Mersan	15 800	En hausse	200	-
Sud	2e Section Fonfrède	14 900	En hausse	300	-
Sud	2e Section Anse à Drick	14 400	En hausse	100	-
Sud	2e Section Baie Dumesle	14 300	En hausse	1 000	-
Sud	2e Section Berault	14 100	En baisse	-400	-
Sud	2e Section Bellevue	13 600	En baisse	-400	-
Sud	3e Section Grenodière	12 900	En baisse	-600	-
Sud	1re Section Macéan	12 400	En hausse	300	-
Sud	1re Section Blactote	11 700	En baisse	-100	-
Sud	5e Section Laroque	11 600	En hausse	400	-
Sud	3e Section Tibi Davezac	11 000	En baisse	-300	-
Sud	6e Section Solon	10 700	En baisse	-600	-
Sud	7e Section Frangipane	10 400	En baisse	-300	-
Sud	10e Section Guirand	10 300	En hausse	300	-
Sud	4e Section Mare Henri	7 200	En hausse	200	-
Sud	2e Section Dory	6 500	En baisse	100	-
Sud	5e Section Sucrierie Henri	5 300	En baisse	-100	-

Ces estimations de la population proviennent des métadonnées de téléphonie mobile ("Call Detail Records" ou données CDR) (données d'utilisation de la téléphonie mobile) et d'autres ensembles de données à des fins de référence et d'ajustement. Les estimations fournies ne sont pas des estimations d'enquêtes, des estimations d'informateurs clés ou des observations sur le terrain. Si vous n'êtes pas familier avec cette source de données, veuillez trouver plus d'informations sur www.flowgeek.org (en anglais uniquement).

Statistiques de population pour les sections communales dont la tendance démographique est modélisée comme suit : en hausse, en baisse ou fluctuante (01 mars 25 - 28 févr. 26)

Département	Section communale	Estimation de la population févr. 2026	Type de tendance au cours des 12 derniers mois	Variation estimée au cours des 12 derniers mois	Plus grande variation estimée d'un mois sur l'autre
Sud	4e Section Dalmette	3 500	En baisse	-100	-
Sud-Est	1re Section Bas Cap Rouge	85 300	En hausse	600	-
Sud-Est	6e Section Montagne La Voûte	47 100	En hausse	2 100	-
Sud-Est	1re Section Thiotte	28 200	En hausse	-100	-
Sud-Est	1re Section Boucan Guillaume	24 100	En hausse	200	-
Sud-Est	11e Section La Montagne	19 200	En baisse	-600	-
Sud-Est	9e Section Bas des Gris Gris	17 800	En hausse	500	-
Sud-Est	1re Section Colline des Chênes ou Bodarie	16 800	En baisse	0	-
Sud-Est	1re Section Gris Gris	16 400	En hausse	100	-
Sud-Est	5e Section Bel Air	16 000	En baisse	-700	-
Sud-Est	4e Section Fond Jean Noël	15 600	En baisse	-800	-
Sud-Est	1re Section La Vallée de Jacmel ou Muzac	15 100	En hausse	400	-
Sud-Est	5e Section Bas de Grandou	13 400	En baisse	-1 100	-
Sud-Est	2e Section La Vallée de Bainet ou Ternier	13 300	En hausse	300	-
Sud-Est	2e Section Mabriole	12 700	En hausse	900	-
Sud-Est	1re Section Ravine Normande	12 500	En hausse	300	-
Sud-Est	3e Section Cochon Gras	11 600	En hausse	100	-
Sud-Est	8e Section Bas Coq Chante	10 400	En baisse	-300	-
Sud-Est	4e Section Corail Lamothe	10 400	En baisse	-600	-
Sud-Est	1re Section Bais d'Orange	10 000	En baisse	-300	-
Sud-Est	10e Section La Vanneau	9 800	En baisse	-1 500	-
Sud-Est	6e Section Pichon	8 800	En hausse	400	-

Département	Section communale	Estimation de la population févr. 2026	Type de tendance au cours des 12 derniers mois	Variation estimée au cours des 12 derniers mois	Plus grande variation estimée d'un mois sur l'autre
-------------	-------------------	--	--	---	---

Auteurs

Ce rapport a été rédigé par la Fondation Flowminder.

Remerciements

Cette étude a été rendue possible grâce aux données anonymes d'utilisation des téléphones portables fournies par Digicel Haïti, qui sont agrégées par Flowminder via FlowKit pour fournir des statistiques.

Ce travail a été rendu possible grâce au financement du Foreign, Commonwealth and Development Office (FCDO) du Royaume-Uni.

Comment utiliser ce rapport

Nous fournissons des estimations démographiques qui tiennent compte des mouvements de population en Haïti, par mois et par section communale. Nous indiquons la moyenne des tendances, à la baisse ou à la hausse, pour chaque section communale pour laquelle nous disposons de données. Il est toutefois important de noter que plusieurs tendances peuvent être observées au cours de la période de 12 mois couverte par le rapport. La crise actuelle a entraîné d'importants mouvements de population, en particulier de personnes déplacées à l'intérieur du pays (par exemple, [9e cycle de l'OIM](#)), ce qui peut rendre les statistiques démographiques obsolètes en l'espace de quelques mois et, par conséquent, nuire aux efforts de préparation aux crises (par exemple, estimation de l'exposition de la population aux risques, évaluation des besoins, planification des services et des mesures d'urgence).

Indicateurs présentés

Modélisation de l'évolution (tendance) : évolution prévue de la population pour la période de référence à partir des 12 estimations mensuelles, qui lisse les variations mensuelles (régression linéaire).
Estimation de l'évolution : différence entre la population estimée entre le premier et le dernier mois de la période de référence de 12 mois, qui ne reflète aucune variation mensuelle.

Pour les sections communales ayant moins de 10 mois d'estimations de résidents au cours de la période de référence, nous ne faisons pas de classification des tendances (données insuffisantes). Pour les estimations mensuelles de la population au niveau du département, nous reportons la dernière estimation pour combler les mois manquants dans une section communale, de sorte que les changements agrégés au niveau du département ne sont basés que sur la mobilité observée dérivée des CDR.

Pour les sections communales dont la population évolue rapidement, nous les avons classées comme « en hausse », « en baisse », « stables », lorsqu'il y a peu ou pas de changement, ou « fluctuantes », lorsque d'importants changements d'un mois à l'autre nous ont empêchés de détecter une tendance.

Données utilisées

Ce rapport utilise notre ensemble de données v4.0 ([documentation technique](#), [notes de version](#) (en anglais)), disponible à l'adresse <https://haiti.mobility-dashboard.org>.

Ce rapport et son contenu ne peuvent être partagés qu'avec la mention de la Fondation Flowminder et de Digicel Haïti. L'adaptation est autorisée à condition que les modifications soient indiquées et que la Fondation Flowminder et Digicel Haïti soient citées. L'utilisation du rapport et de son contenu est limitée à des fins humanitaires et de développement.

Exclusion de garantie et limitation de responsabilité : Dans la mesure du possible, Flowminder et Digicel proposent ce rapport et son contenu en l'état et en fonction de sa disponibilité, et ne font aucune déclaration ou garantie de quelque nature que ce soit concernant ce rapport et son contenu, qu'elle soit expresse, implicite, statutaire ou autre. Cela inclut, sans s'y limiter, les garanties de titre, de qualité marchande, d'adéquation à un usage particulier, d'absence de contrefaçon, d'absence de défauts latents ou autres, d'exactitude ou de présence ou d'absence d'erreurs, qu'elles soient connues ou non ou qu'elles puissent être découvertes ou non.

Dans la mesure du possible, Flowminder ou Digicel ne seront en aucun cas responsables, sur la base d'une quelconque théorie juridique (y compris, mais sans s'y limiter, la négligence) ou autrement, de toute perte, coût, dépense ou dommage direct, spécial, indirect, accessoire, consécutif, punitif, exemplaire ou autre résultant de l'utilisation du rapport ou de son contenu, même si Flowminder ou Digicel ont été informés de la possibilité de telles pertes, coûts, dépenses ou dommages. L'exclusion de garantie et la limitation de responsabilité prévues ci-dessus doivent être interprétées d'une manière qui, dans la mesure du possible, se rapproche le plus possible d'une exclusion et d'une renonciation absolues à toute responsabilité.

Confidentialité des données et gouvernance

Aucune donnée personnelle, telle que l'identité, les données démographiques, la localisation, les contacts ou les déplacements d'un individu, n'est mise à la disposition du gouvernement ou de toute autre tierce partie à quelque moment que ce soit. Tous les résultats produits par Flowminder sont des résultats agrégés (par exemple, la densité d'abonnés dans une municipalité donnée), ce qui signifie qu'ils ne contiennent aucune information sur les abonnés individuels.

Ces données sont entièrement anonymisées. Cette approche est conforme au règlement général sur la protection des données de l'Union européenne (UE GDPR2016/679). Les données sont traitées sur un serveur installé derrière le pare-feu de l'opérateur de réseau mobile en Haïti, et aucune donnée personnelle ne quitte les locaux de l'opérateur.

Considérations sur les données

Les estimations présentées sont notre meilleure évaluation actuelle des mouvements. Cependant, il existe un certain nombre d'incertitudes. Les informations doivent être interprétées en tenant compte des autres données disponibles.

Pour plus d'informations sur nos méthodes, veuillez consulter notre documentation sur les indicateurs de mobilité en Haïti concernant les résidents et la relocalisation [ici](#).

Sources de données

- Métadonnées de téléphonie mobile pseudonymisées (données CDR) : Digicel Haïti
- Produits de données basés sur les CDR : Flowminder
- Données d'enquête téléphonique [HT PS 2023 \(en\)](#)
- Données d'enquête : [MSNA 2022](#) et [MSNA 2024](#)
- Estimations de la population : [Données des Nations unies](#) ; IHSI 2015 ; et IHSI 2020.

La citation suivante est requise lors de l'utilisation des données et des informations contenues dans ce rapport :
Fondation Flowminder, mars 2026 : Rapport de préparation à la crise, Situation de la mobilité en Haïti du 01 mars 2025 au 28 févr. 2026