

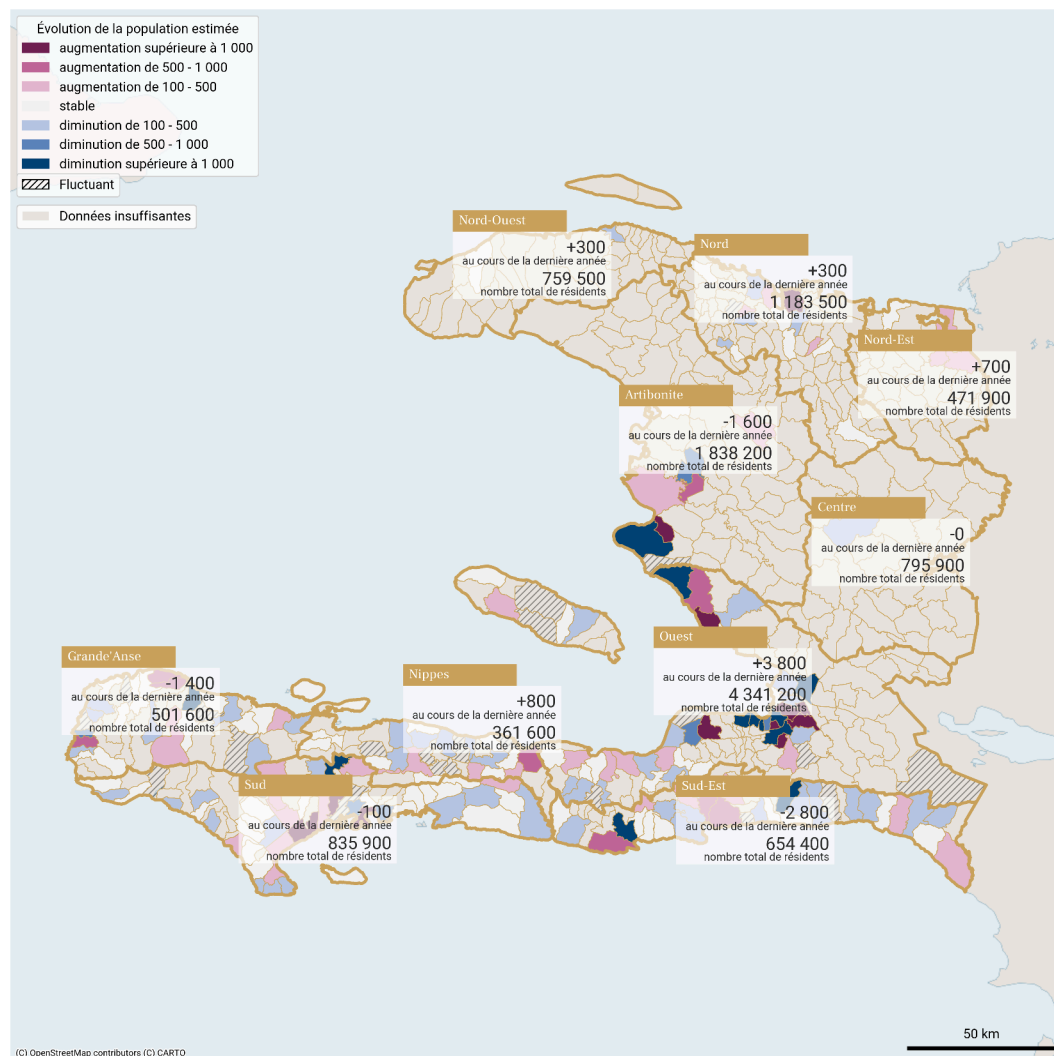
Sections communales présentant la plus forte variation de population estimée entre le 1 mai 2025 et 30 avr. 2026

| Département | Section communale | Estimation de la population avr. 2026 | Type de tendance au cours des 12 derniers mois | Variation estimée au cours des 12 derniers mois |
|-------------|---|---------------------------------------|--|---|
| Ouest | 2e Section Morne l'Hôpital | 178 300 | En hausse | 11 250 |
| Ouest | 2e Section des Varreux (Croix-Des-Bouquets) | 127 000 | En baisse | -5 170 |
| Ouest | 1re Section St Martin | 497 900 | En hausse | 4 310 |
| Ouest | 1re Section Turgeau | 478 000 | En baisse | -3 170 |
| Ouest | 3e Section Etang du Jonc | 131 400 | En baisse | -2 620 |

Principales observations pour la période 01 mai 25 - 30 avr. 26

- Le pipeline Flowminder-Digicel a été interrompu de juin à octobre 2025 ; aucune donnée n'est actuellement disponible pour cette période
- Dans l'ensemble, la plupart des sections communales affichent des estimations démographiques stables ou des variations mineures (±500 personnes) entre mai 2025 et avril 2026.
- Dans la zone métropolitaine de Port-au-Prince (ZMPAP), la population de la 2e Section de Morne l'Hôpital (Port-au-Prince) a augmenté de +11 250 personnes entre novembre 2025 et avril 2026. La population a également augmenté dans la 1re section de Saint-Martin (Delmas) (+4 310). En revanche, la population de la 2e Section des Varreux (Croix-Des-Bouquets) a diminué (-5 170). La 1re Section Turgeau (Port-au-Prince) a connu une forte hausse de plus de 6 000 personnes en novembre 2025, suivie d'un rebond comparable en janvier 2026. Ces deux baisses sont potentiellement dues à des attaques armées (ETT 83)
- Dans le Sud-Est, la population a diminué de 2 800 personnes au cours de l'année, les baisses les plus importantes ayant été enregistrées dans la 5e Section Bas de Grandou (Bainet) (-1 560) et dans la 3e Section Macary (Marigot) (-1 140).
- Dans l'Artibonite, la 2e section de Bois Neuf (Saint-Marc) a enregistré une augmentation de plus de 2 000 habitants en novembre 2025, suivie d'une baisse régulière au cours des mois suivants, tandis que la 1re section de Deluge (Saint-Marc) a enregistré une baisse de 2 140 habitants.
- Dans la Grand Anse, une nouvelle baisse a été observée dans la 1re section Basse Voldroge (Jérémie) (-1 280) au cours de la période d'observation.
- Les plus fortes augmentations de population en dehors de la ZMPAP ont été enregistrées dans la 6e section Charrette (Saint-Marc, Artibonite) (+2 220), la 1re section Bourdet (Les Cayes, Sud) (+2 090) et la 2e section Morne Rouge (Plaine du Nord, Nord) (+1 740).

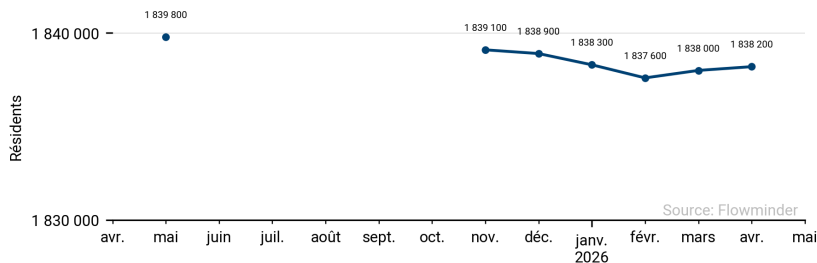
Évolution de la population cumulée estimée par département et section communale, du 1 mai 2025 au 30 avr. 2026



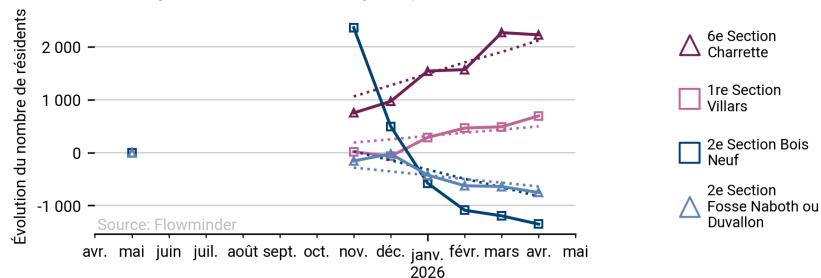
(C) OpenStreetMap contributors (C) CARTO

Ces estimations de la population proviennent des métadonnées de téléphonie mobile ("Call Detail Records" ou données CDR) (données d'utilisation de la téléphonie mobile) et d'autres ensembles de données à des fins de référence et d'ajustement. Les estimations fournies ne sont pas des estimations d'enquêtes, des estimations d'informateurs clés ou des observations sur le terrain. Si vous n'êtes pas familier avec cette source de données, veuillez trouver plus d'informations sur www.flowminder.org (en anglais uniquement).

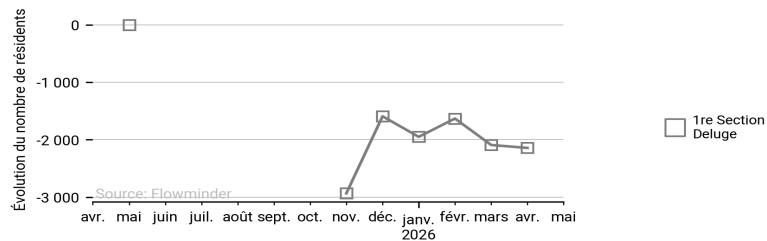
Artibonite : Estimation mensuelle de la population (01 mai 25 - 30 avr. 26)



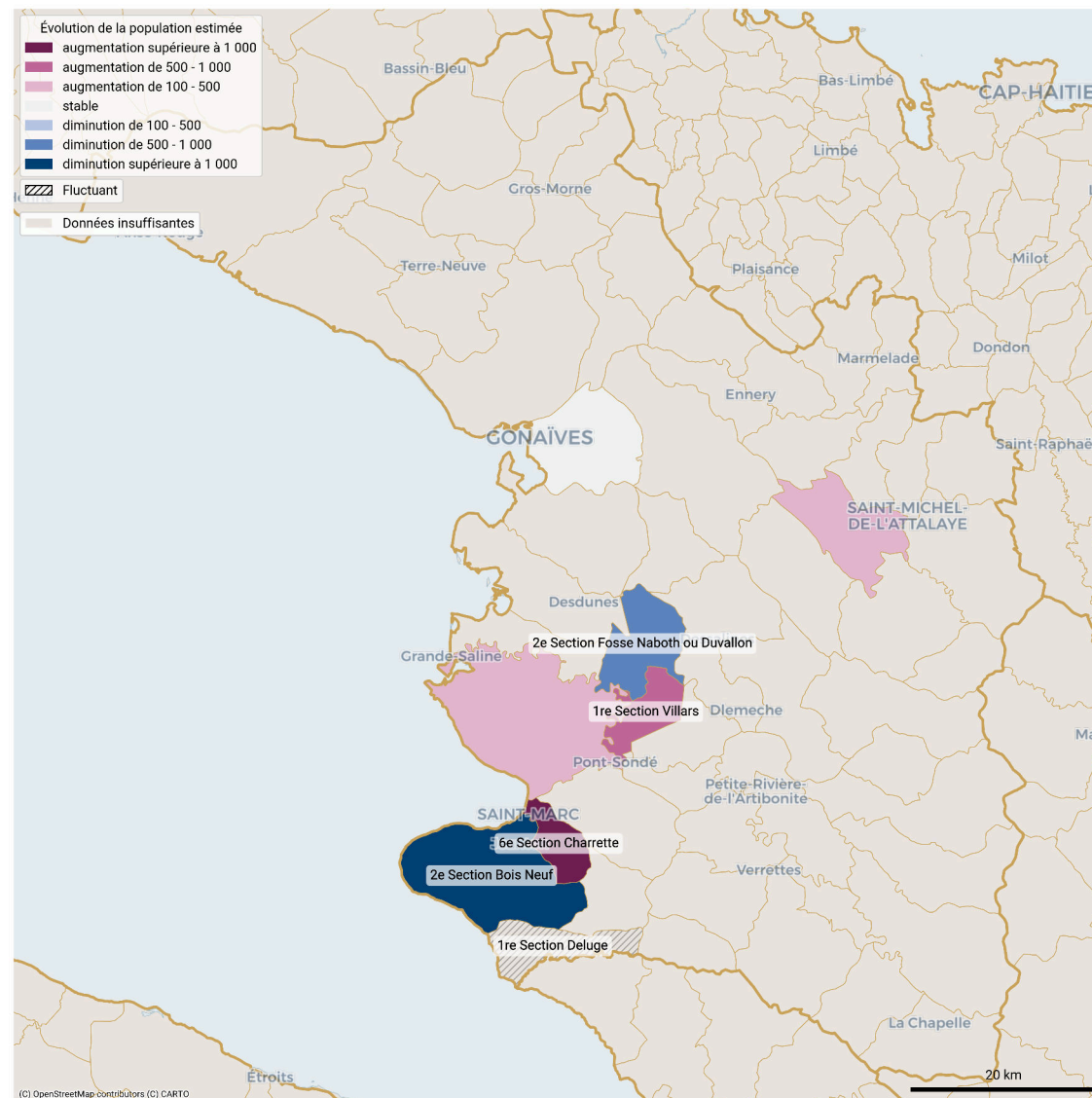
Artibonite : Sections communales présentant la plus forte variation de population estimée (01 mai 25 - 30 avr. 26). Ligne continue : estimations. Ligne en pointillés : modèle.



Artibonite : Plus fortes variations de population d'un mois sur l'autre dans les sections communales fluctuantes (01 mai 25 - 30 avr. 26)

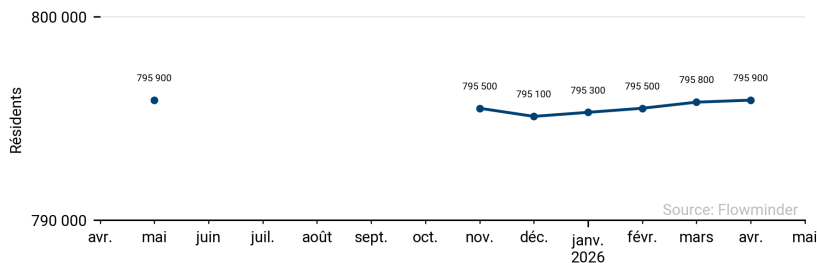


Artibonite : Évolution de la population cumulée estimée par section communale du 1 mai 2025 au 30 avr. 2026

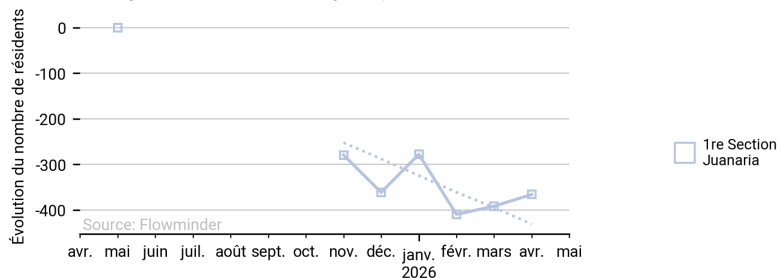


Ces estimations de la population proviennent des métadonnées de téléphonie mobile ("Call Detail Records" ou données CDR) (données d'utilisation de la téléphonie mobile) et d'autres ensembles de données à des fins de référence et d'ajustement. Les estimations fournies ne sont pas des estimations d'enquêtes, des estimations d'informateurs clés ou des observations sur le terrain. Si vous n'êtes pas familier avec cette source de données, veuillez trouver plus d'informations sur www.flowminder.org (en anglais uniquement).

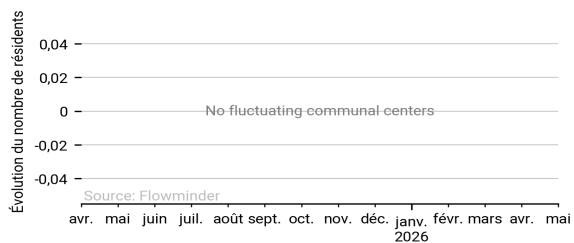
Centre : Estimation mensuelle de la population (01 mai 25 - 30 avr. 26)



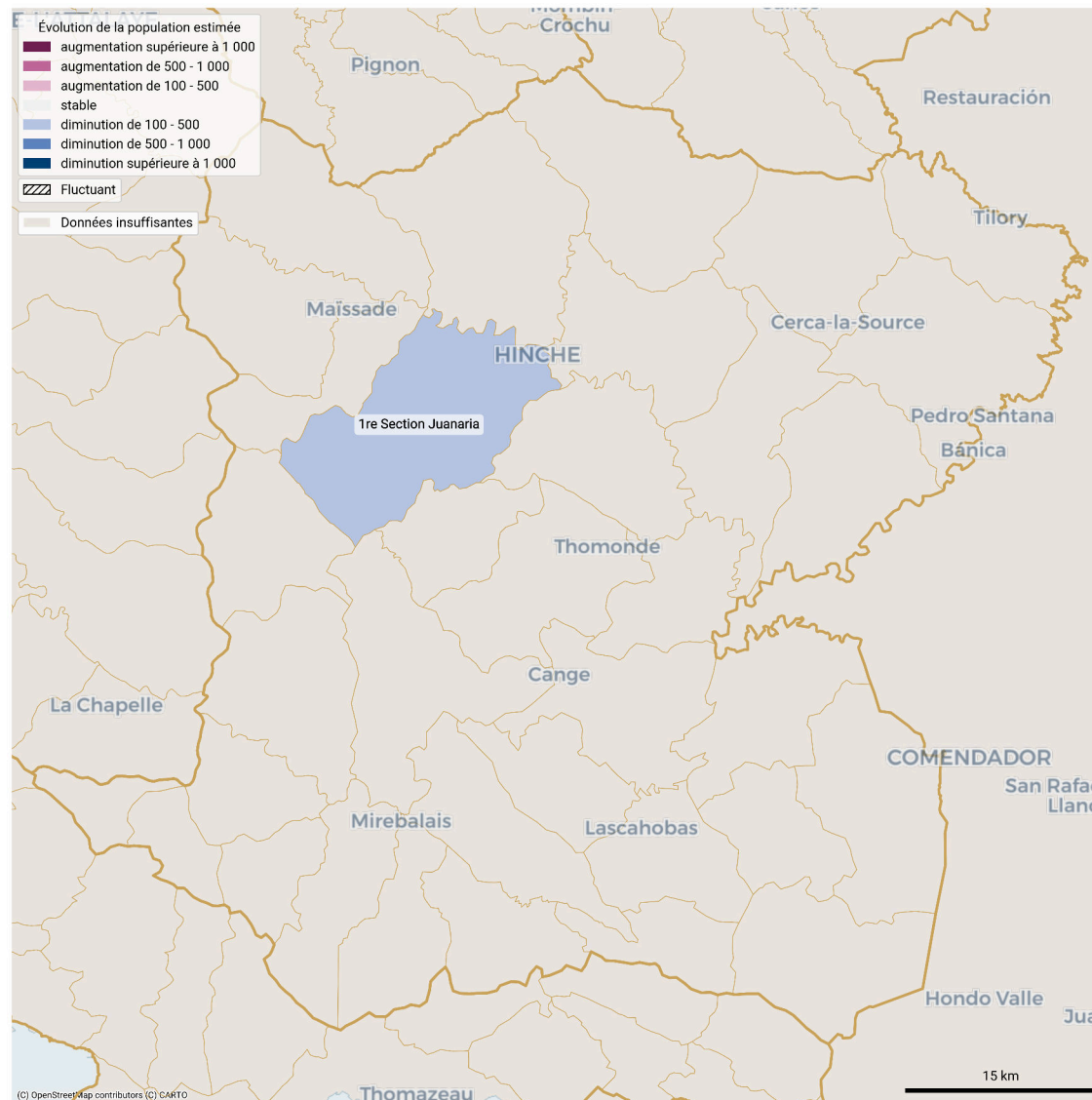
Centre : Sections communales présentant la plus forte variation de population estimée (01 mai 25 - 30 avr. 26). Ligne continue : estimations. Ligne en pointillés : modèle.



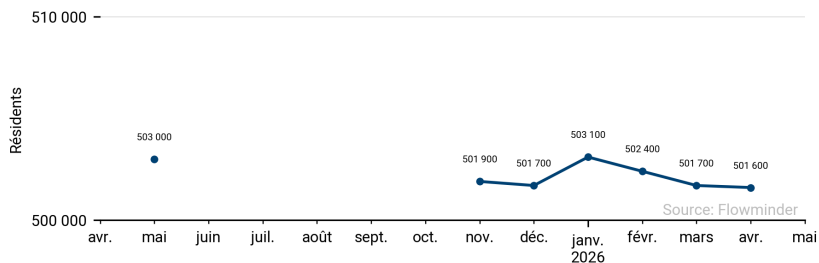
Centre : Plus fortes variations de population d'un mois sur l'autre dans les sections communales fluctuantes (01 mai 25 - 30 avr. 26)



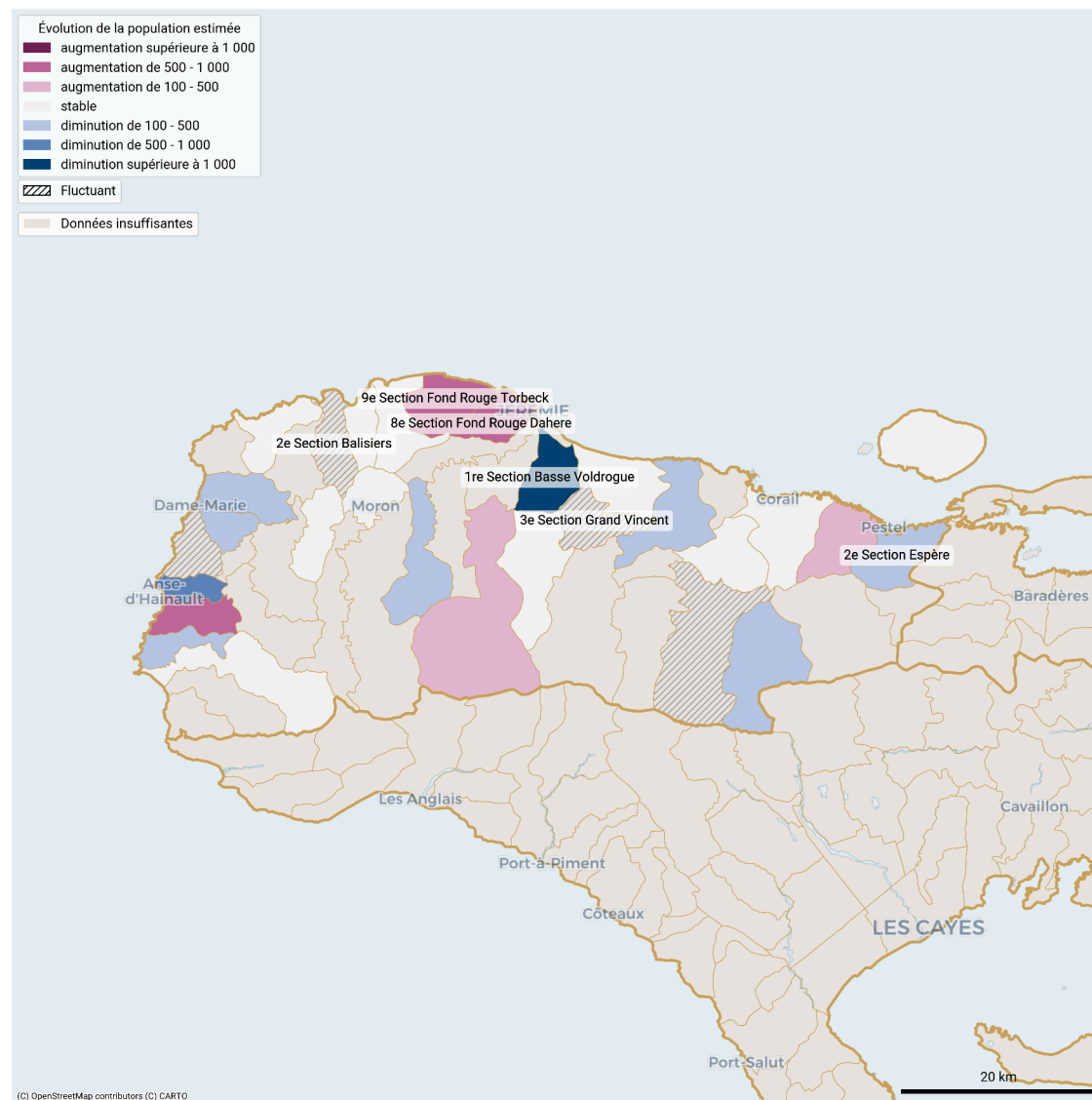
Centre : Évolution de la population cumulée estimée par section communale du 1 mai 2025 au 30 avr. 2026



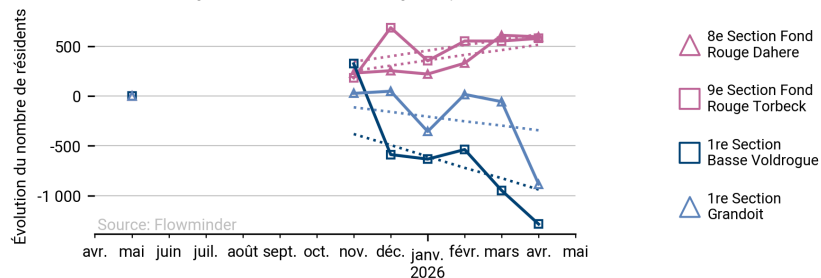
Grande'Anse : Estimation mensuelle de la population (01 mai 25 - 30 avr. 26)



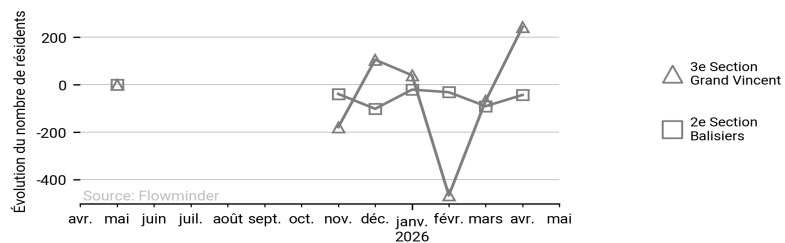
Grande'Anse : Évolution de la population cumulée estimée par section communale du 1 mai 2025 au 30 avr. 2026



Grande'Anse : Sections communales présentant la plus forte variation de population estimée (01 mai 25 - 30 avr. 26). Ligne continue : estimations. Ligne en pointillés : modèle.

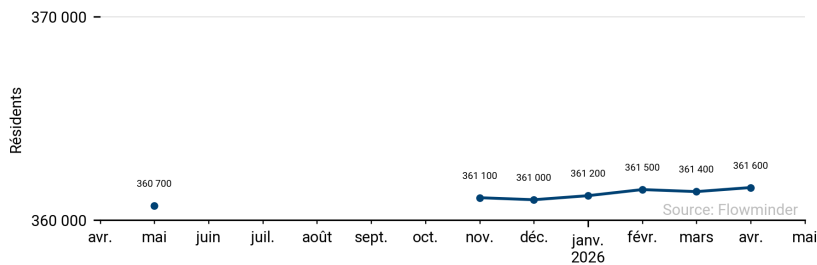


Grande'Anse : Plus fortes variations de population d'un mois sur l'autre dans les sections communales fluctuantes (01 mai 25 - 30 avr. 26)

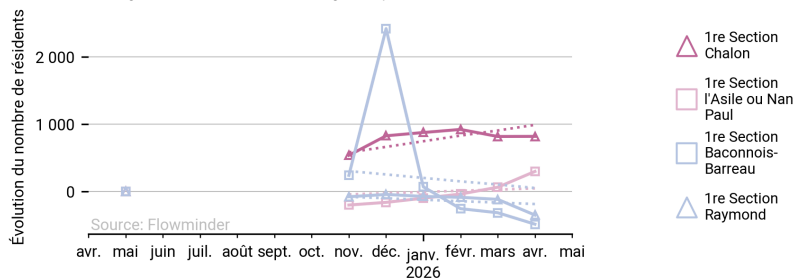


Ces estimations de la population proviennent des métadonnées de téléphonie mobile ("Call Detail Records" ou données CDR) (données d'utilisation de la téléphonie mobile) et d'autres ensembles de données à des fins de référence et d'ajustement. Les estimations fournies ne sont pas des estimations d'enquêtes, des estimations d'informateurs clés ou des observations sur le terrain. Si vous n'êtes pas familier avec cette source de données, veuillez trouver plus d'informations sur www.flowminder.org (en anglais uniquement).

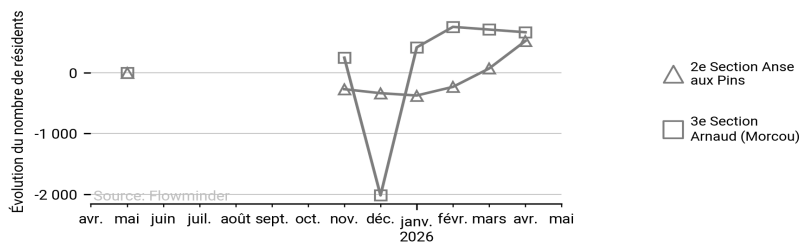
Nippes : Estimation mensuelle de la population (01 mai 25 - 30 avr. 26)



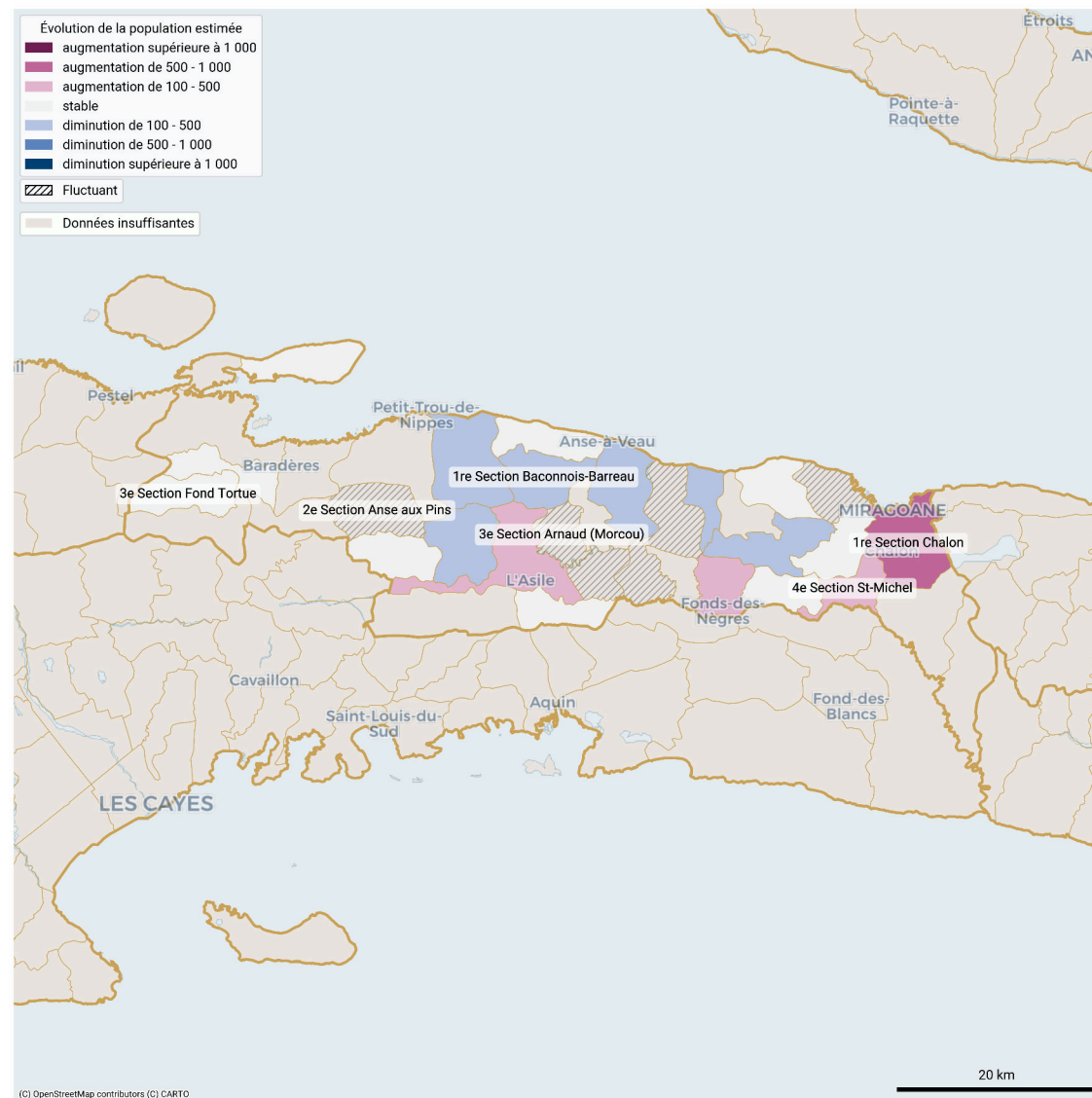
Nippes : Sections communales présentant la plus forte variation de population estimée (01 mai 25 - 30 avr. 26). Ligne continue : estimations. Ligne en pointillés : modèle.



Nippes : Plus fortes variations de population d'un mois sur l'autre dans les sections communales fluctuantes (01 mai 25 - 30 avr. 26)

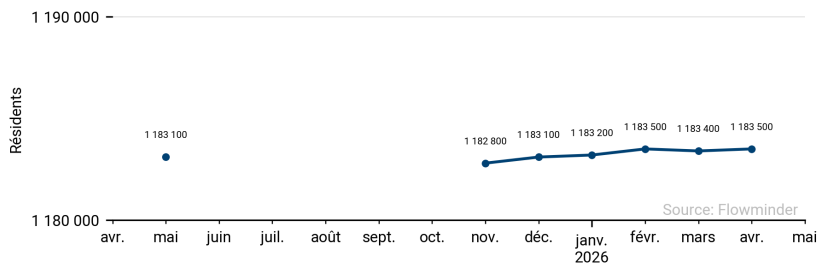


Nippes : Évolution de la population cumulée estimée par section communale du 1 mai 2025 au 30 avr. 2026

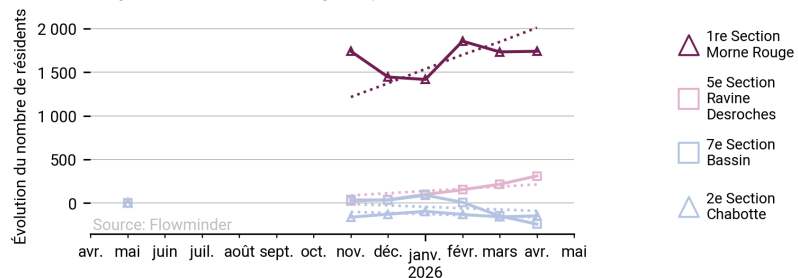


Ces estimations de la population proviennent des métadonnées de téléphonie mobile ("Call Detail Records" ou données CDR) (données d'utilisation de la téléphonie mobile) et d'autres ensembles de données à des fins de référence et d'ajustement. Les estimations fournies ne sont pas des estimations d'enquêtes, des estimations d'informateurs clés ou des observations sur le terrain. Si vous n'êtes pas familier avec cette source de données, veuillez trouver plus d'informations sur www.flowminder.org (en anglais uniquement).

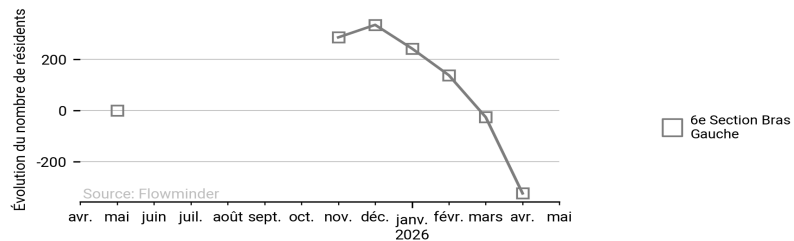
Nord : Estimation mensuelle de la population (01 mai 25 - 30 avr. 26)



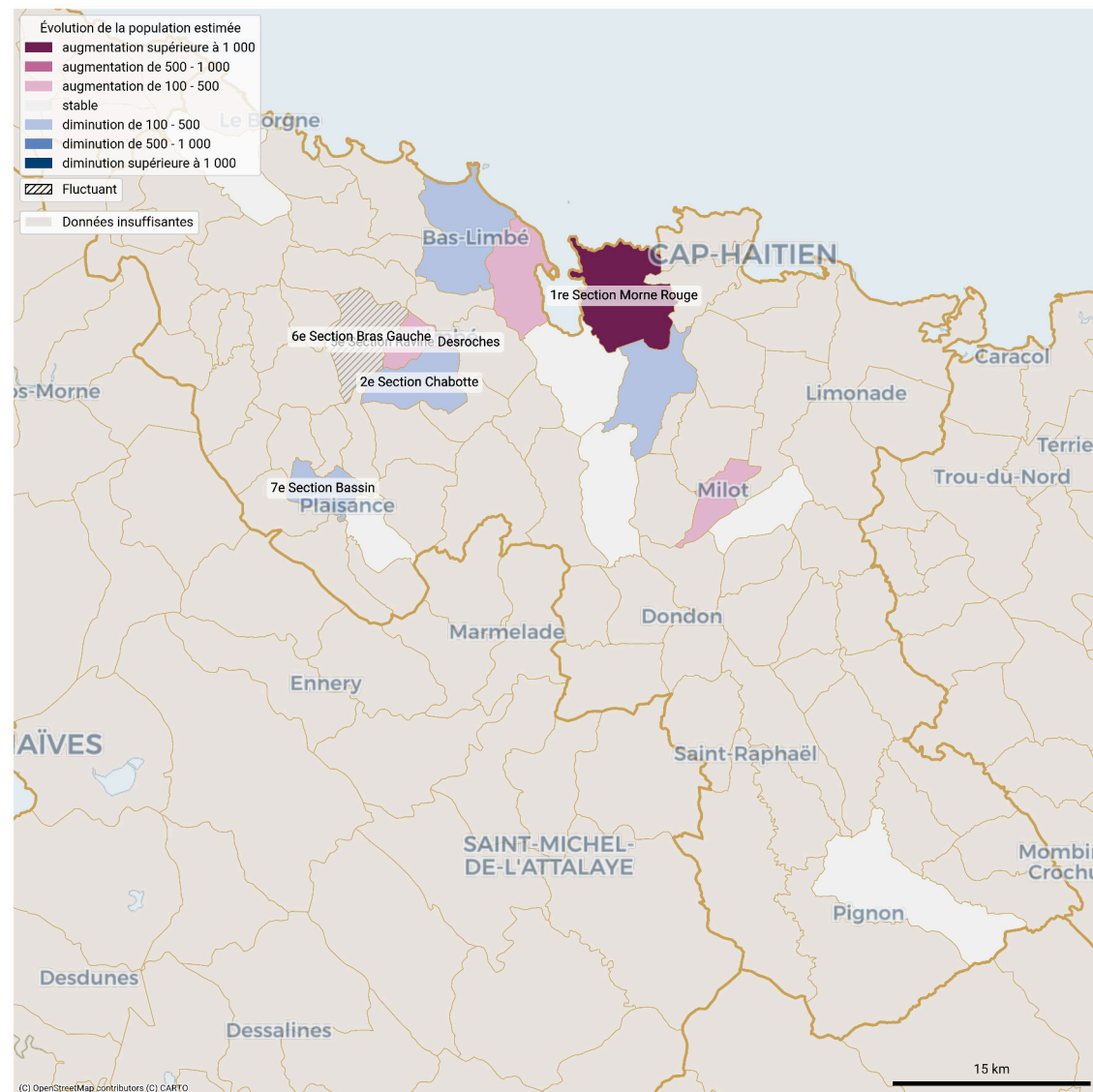
Nord : Sections communales présentant la plus forte variation de population estimée (01 mai 25 - 30 avr. 26). Ligne continue : estimations. Ligne en pointillés : modèle.



Nord : Plus fortes variations de population d'un mois sur l'autre dans les sections communales fluctuantes (01 mai 25 - 30 avr. 26)

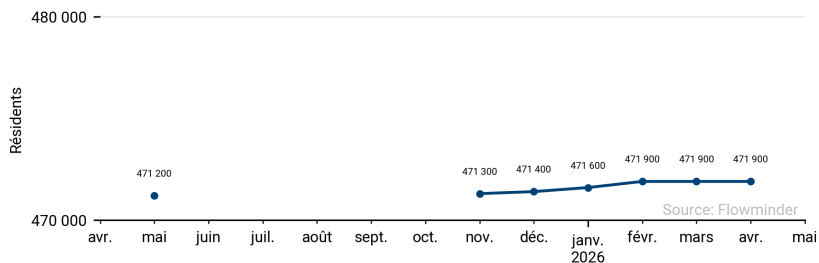


Nord : Évolution de la population cumulée estimée par section communale du 1 mai 2025 au 30 avr. 2026

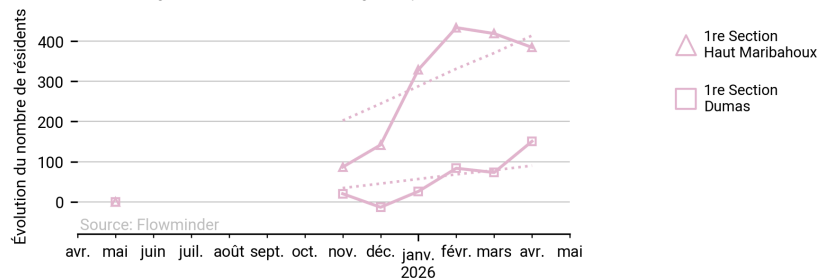


Ces estimations de la population proviennent des métadonnées de téléphonie mobile ("Call Detail Records" ou données CDR) (données d'utilisation de la téléphonie mobile) et d'autres ensembles de données à des fins de référence et d'ajustement. Les estimations fournies ne sont pas des estimations d'enquêtes, des estimations d'informateurs clés ou des observations sur le terrain. Si vous n'êtes pas familier avec cette source de données, veuillez trouver plus d'informations sur www.flowminder.org (en anglais uniquement).

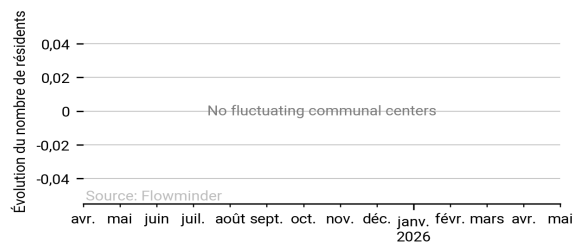
Nord-est : Estimation mensuelle de la population (01 mai 25 - 30 avr. 26)



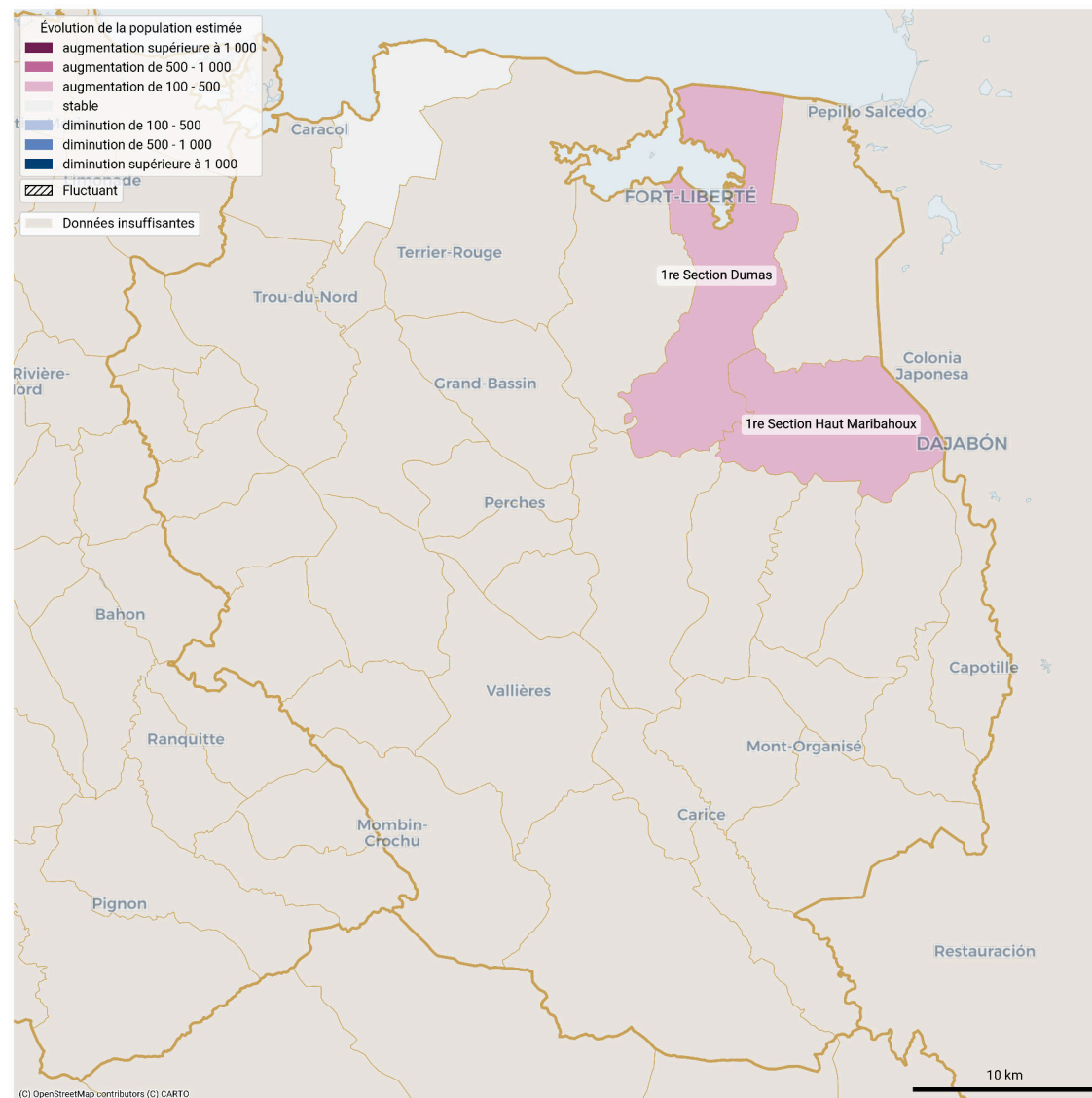
Nord-est : Sections communales présentant la plus forte variation de population estimée (01 mai 25 - 30 avr. 26). Ligne continue : estimations. Ligne en pointillés : modèle.



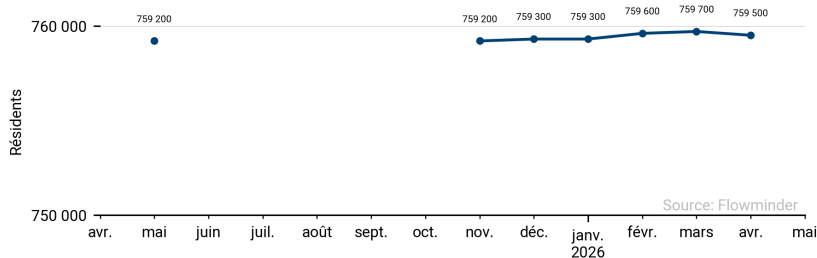
Nord-est : Plus fortes variations de population d'un mois sur l'autre dans les sections communales fluctuantes (01 mai 25 - 30 avr. 26)



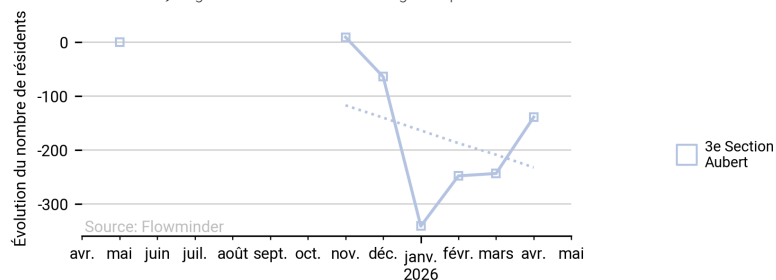
Nord-est : Évolution de la population cumulée estimée par section communale du 1 mai 2025 au 30 avr. 2026



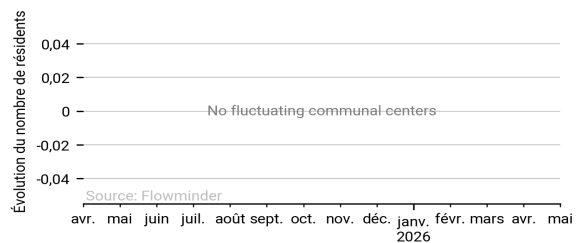
Nord-ouest : Estimation mensuelle de la population (01 mai 25 - 30 avr. 26)



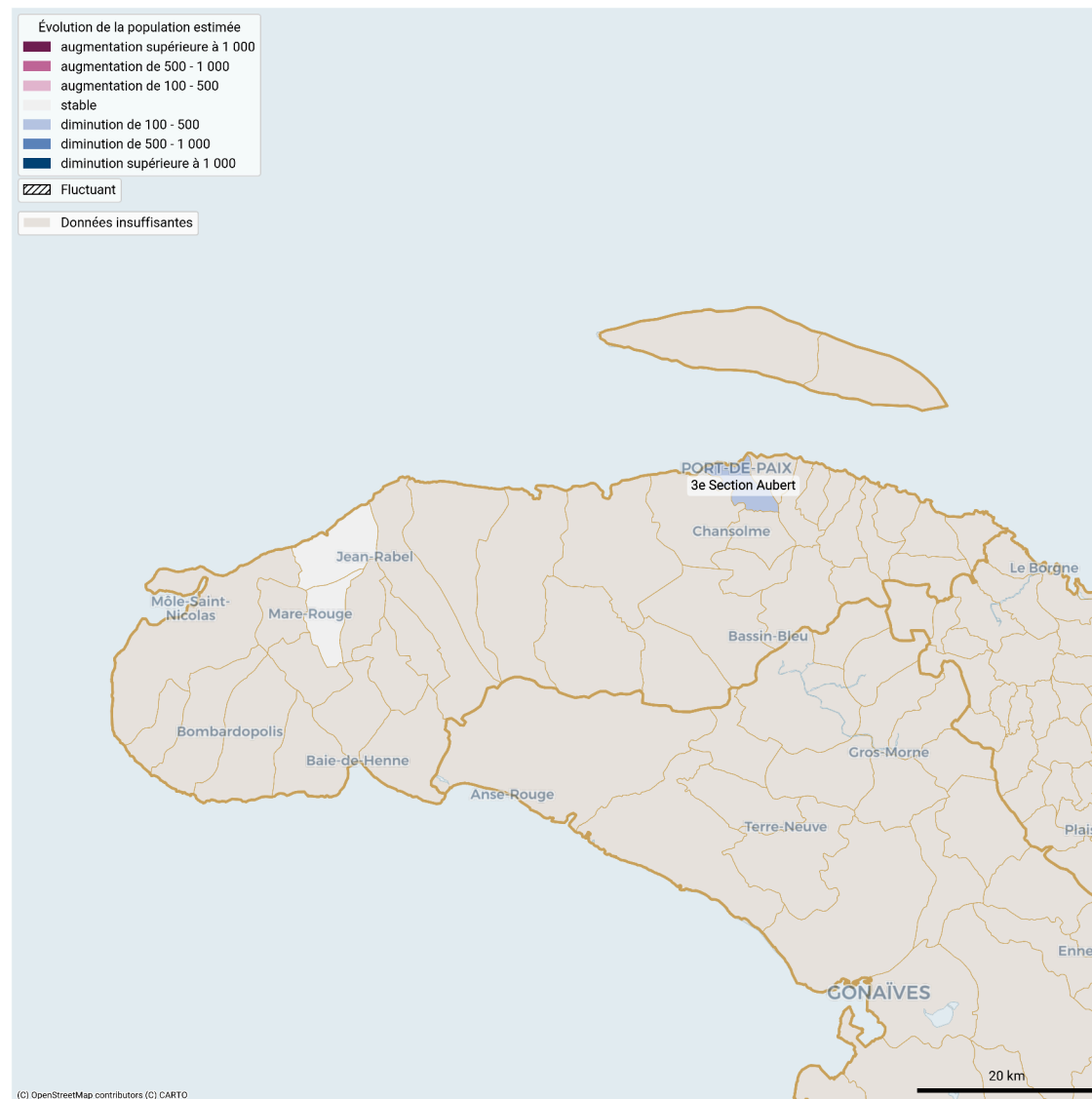
Nord-ouest : Sections communales présentant la plus forte variation de population estimée (01 mai 25 - 30 avr. 26). Ligne continue : estimations. Ligne en pointillés : modèle.



Nord-ouest : Plus fortes variations de population d'un mois sur l'autre dans les sections communales fluctuantes (01 mai 25 - 30 avr. 26)

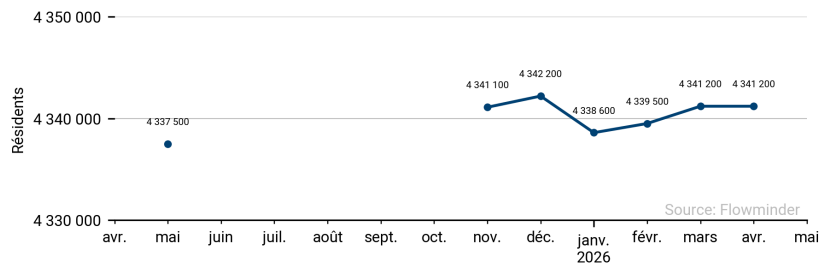


Nord-ouest : Évolution de la population cumulée estimée par section communale du 1 mai 2025 au 30 avr. 2026

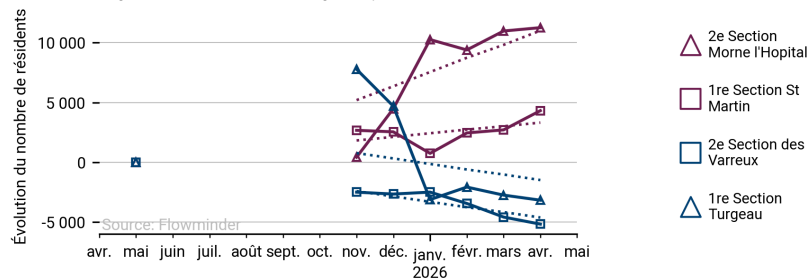


Ces estimations de la population proviennent des métadonnées de téléphonie mobile ("Call Detail Records" ou données CDR) (données d'utilisation de la téléphonie mobile) et d'autres ensembles de données à des fins de référence et d'ajustement. Les estimations fournies ne sont pas des estimations d'enquêtes, des estimations d'informateurs clés ou des observations sur le terrain. Si vous n'êtes pas familier avec cette source de données, veuillez trouver plus d'informations sur www.flowgeek.org (en anglais uniquement).

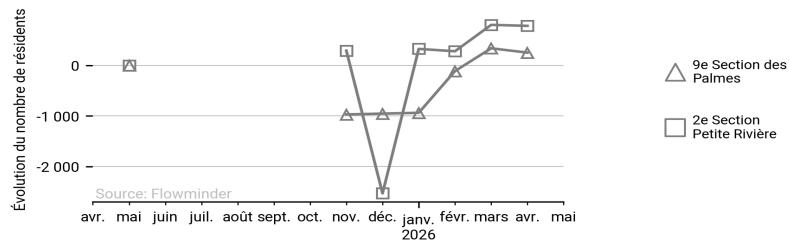
Ouest : Estimation mensuelle de la population (01 mai 25 - 30 avr. 26)



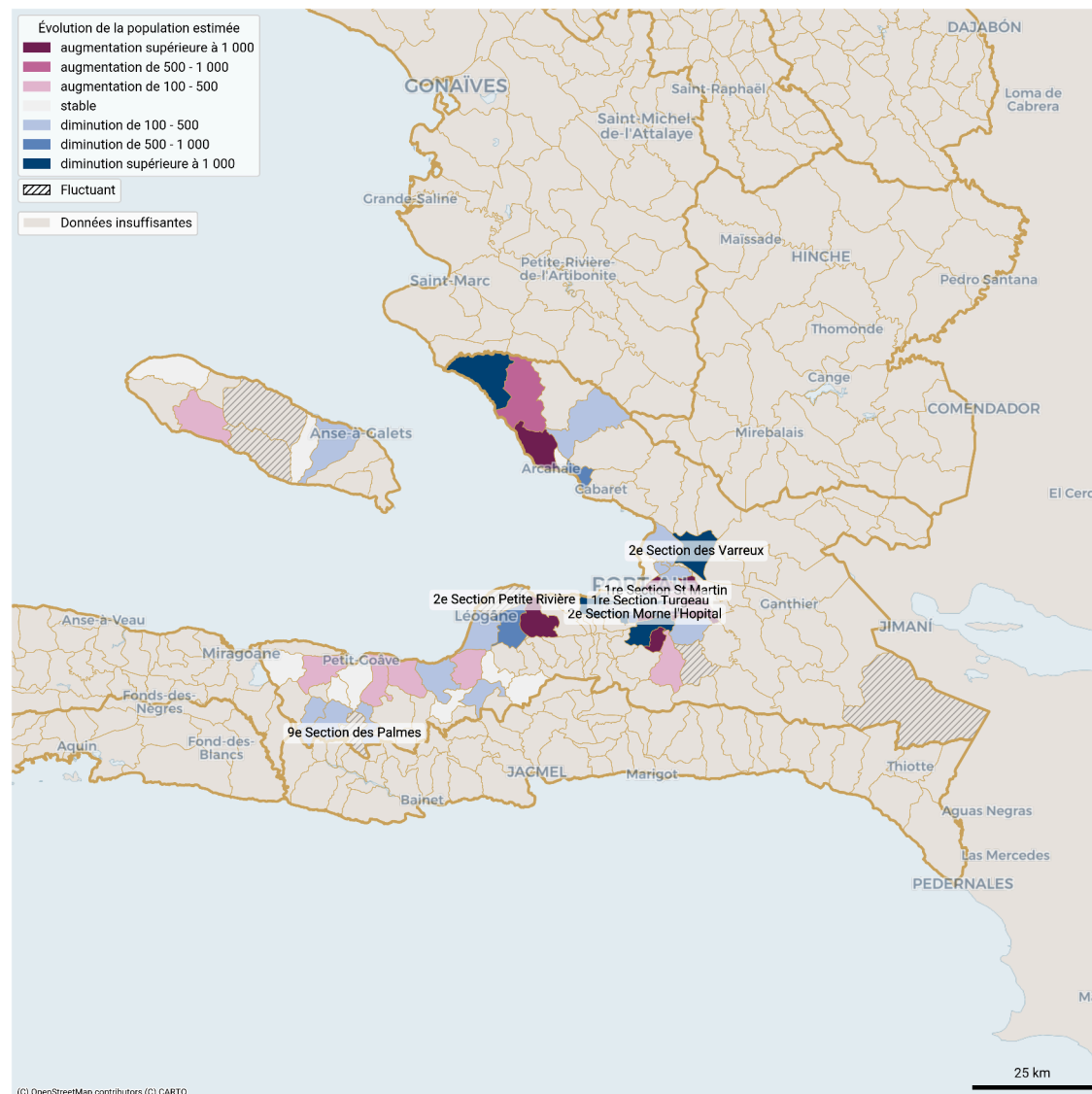
Ouest : Sections communales présentant la plus forte variation de population estimée (01 mai 25 - 30 avr. 26). Ligne continue : estimations. Ligne en pointillés : modèle.



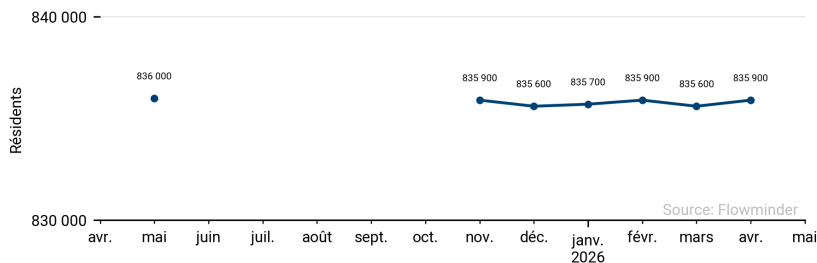
Ouest : Plus fortes variations de population d'un mois sur l'autre dans les sections communales fluctuantes (01 mai 25 - 30 avr. 26)



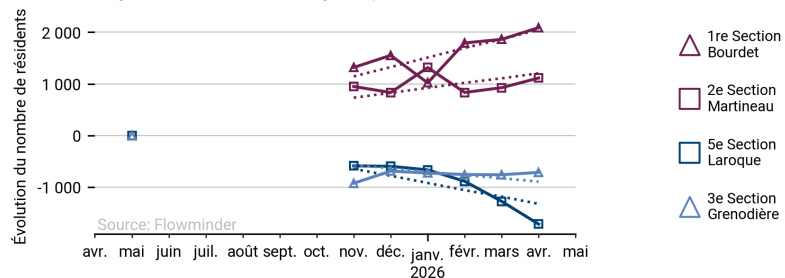
Ouest : Évolution de la population cumulée estimée par section communale du 1 mai 2025 au 30 avr. 2026



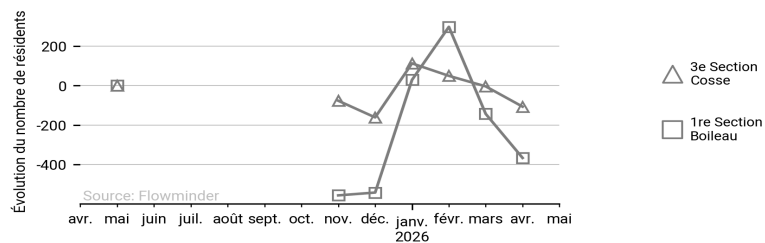
Sud : Estimation mensuelle de la population (01 mai 25 - 30 avr. 26)



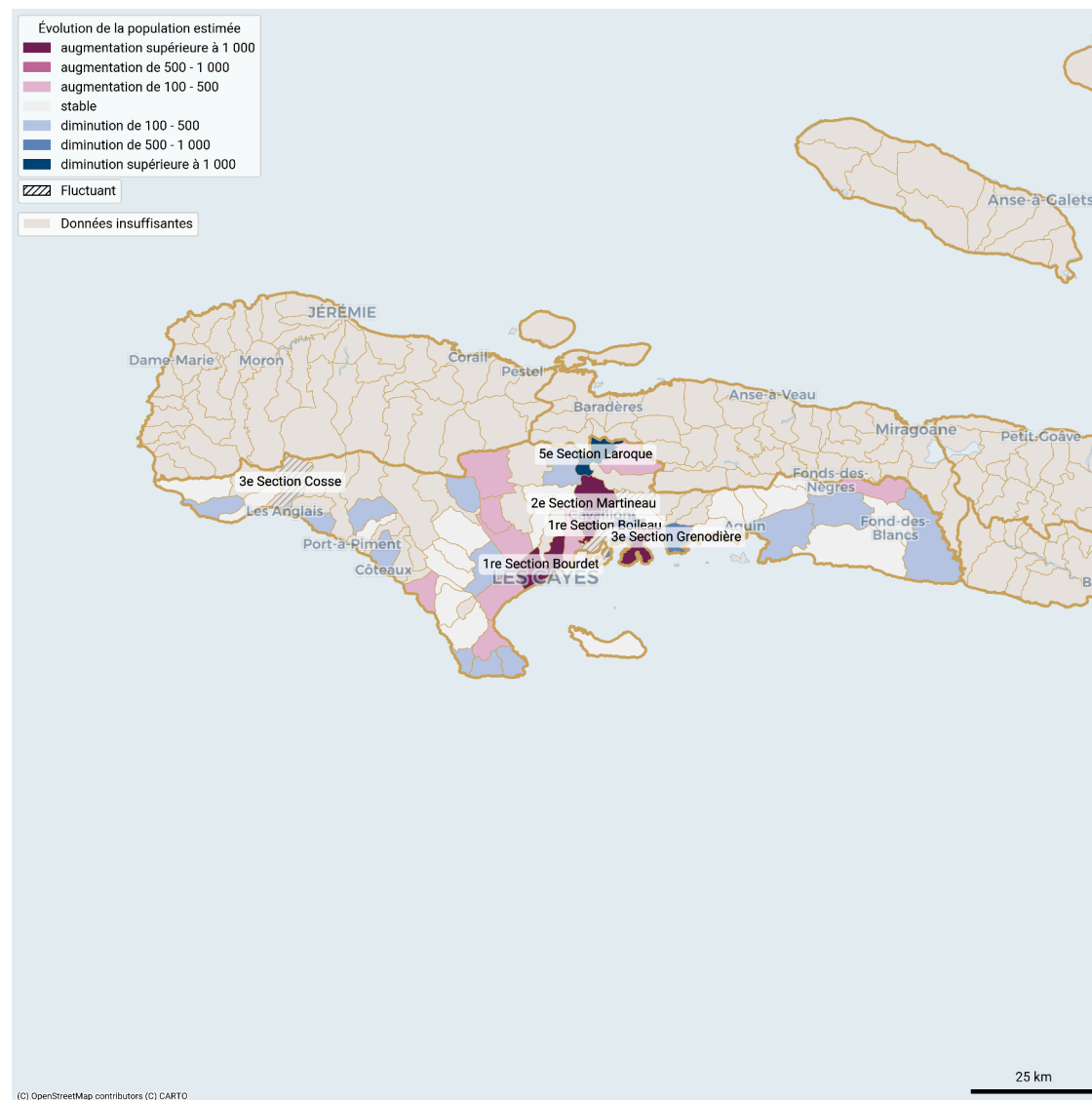
Sud : Sections communales présentant la plus forte variation de population estimée (01 mai 25 - 30 avr. 26). Ligne continue : estimations. Ligne en pointillés : modèle.



Sud : Plus fortes variations de population d'un mois sur l'autre dans les sections communales fluctuantes (01 mai 25 - 30 avr. 26)

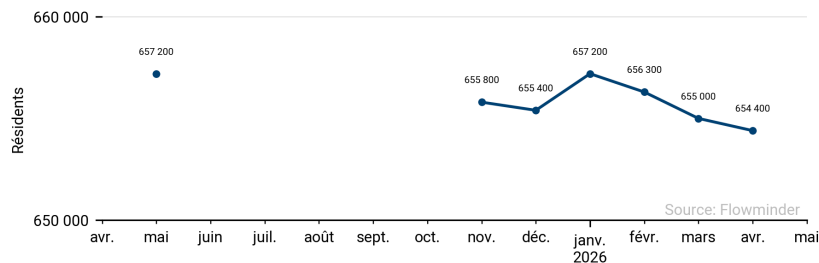


Sud : Évolution de la population cumulée estimée par section communale du 1 mai 2025 au 30 avr. 2026

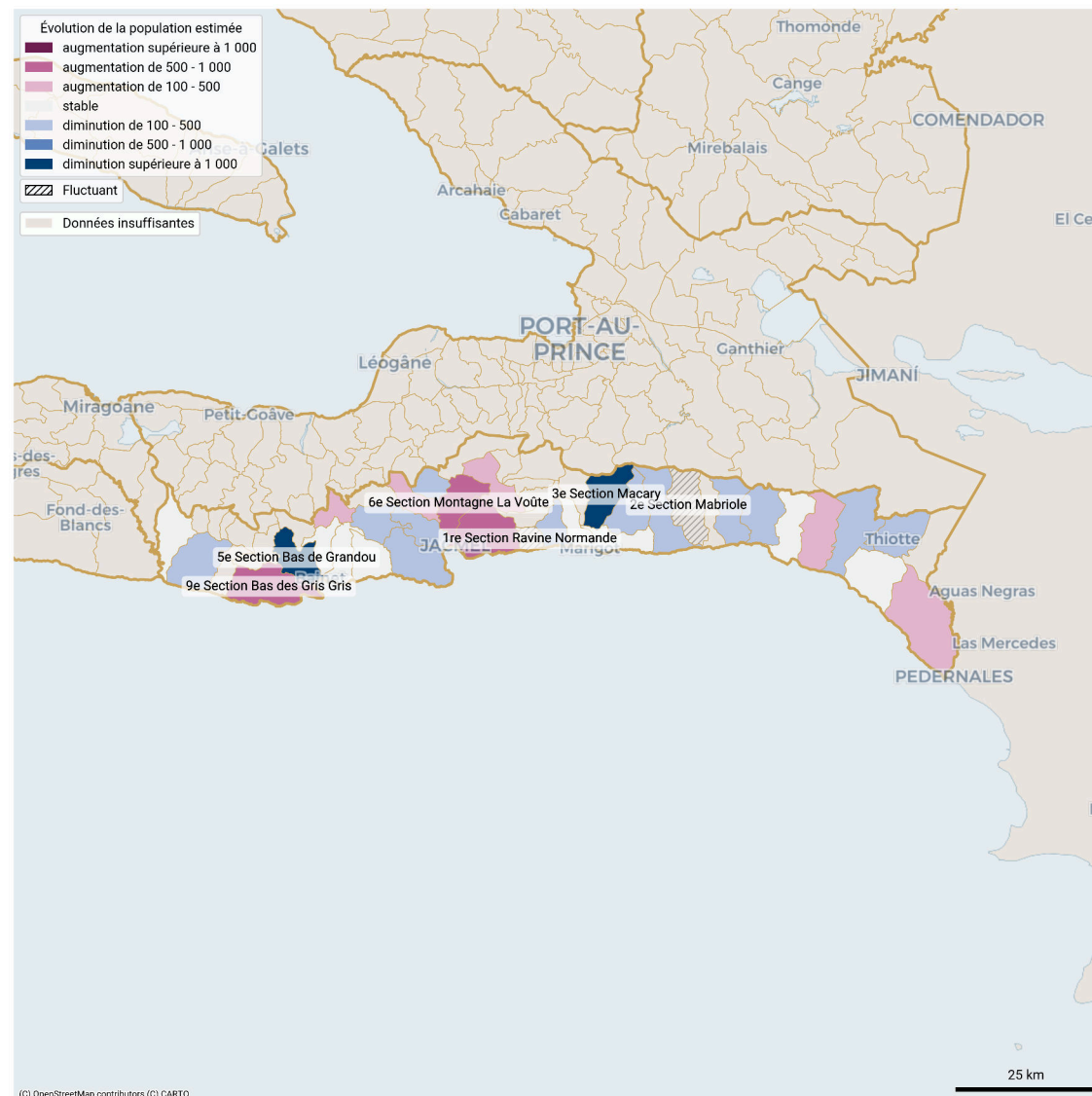


Ces estimations de la population proviennent des métadonnées de téléphonie mobile ("Call Detail Records" ou données CDR) (données d'utilisation de la téléphonie mobile) et d'autres ensembles de données à des fins de référence et d'ajustement. Les estimations fournies ne sont pas des estimations d'enquêtes, des estimations d'informateurs clés ou des observations sur le terrain. Si vous n'êtes pas familier avec cette source de données, veuillez trouver plus d'informations sur www.flowminder.org (en anglais uniquement).

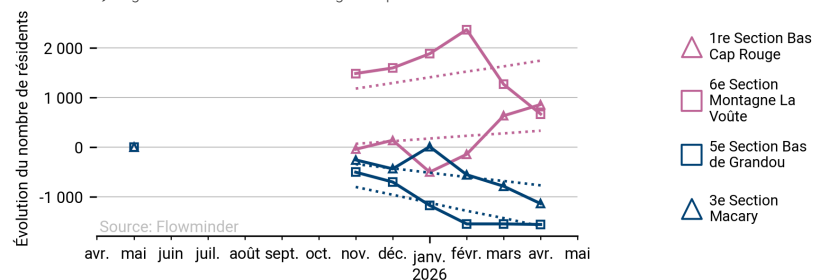
Sud-est : Estimation mensuelle de la population (01 mai 25 - 30 avr. 26)



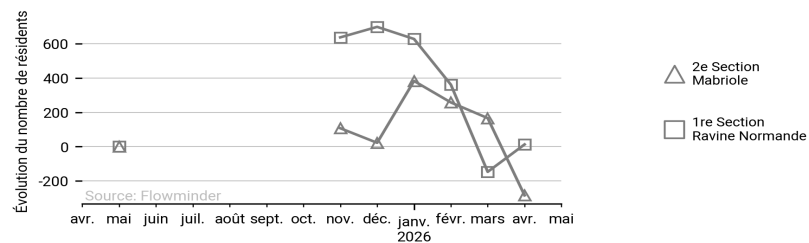
Sud-est : Évolution de la population cumulée estimée par section communale du 1 mai 2025 au 30 avr. 2026



Sud-est : Sections communales présentant la plus forte variation de population estimée (01 mai 25 - 30 avr. 26). Ligne continue : estimations. Ligne en pointillés : modèle.



Sud-est : Plus fortes variations de population d'un mois sur l'autre dans les sections communales fluctuantes (01 mai 25 - 30 avr. 26)



Ces estimations de la population proviennent des métadonnées de téléphonie mobile ("Call Detail Records" ou données CDR) (données d'utilisation de la téléphonie mobile) et d'autres ensembles de données à des fins de référence et d'ajustement. Les estimations fournies ne sont pas des estimations d'enquêtes, des estimations d'informateurs clés ou des observations sur le terrain. Si vous n'êtes pas familier avec cette source de données, veuillez trouver plus d'informations sur www.flowminder.org (en anglais uniquement).

Statistiques de population pour les sections communales dont la tendance démographique est modélisée comme suit : en hausse, en baisse ou fluctuante (01 mai 25 - 30 avr. 26)

| Département | Section communale | Estimation de la population avr. 2026 | Type de tendance au cours des 12 derniers mois | Variation estimée au cours des 12 derniers mois | Plus grande variation estimée d'un mois sur l'autre |
|-------------|--|---------------------------------------|--|---|---|
| Artibonite | 6e Section Charrette | 118 700 | En hausse | 2 220 | - |
| Artibonite | 2e Section Bois Neuf (Saint-Marc) | 64 100 | En baisse | -1 350 | - |
| Artibonite | 5e Section Bocozele | 63 700 | En hausse | 360 | - |
| Artibonite | 1re Section Platana | 33 900 | En hausse | 190 | - |
| Artibonite | 2e Section Fosse Naboth ou Duvalon | 32 700 | En baisse | -750 | - |
| Artibonite | 1re Section Villars | 29 400 | En hausse | 690 | - |
| Artibonite | 1re Section Deluge | 19 100 | Fluctuant | - | 1340 |
| Centre | 1re Section Juanaria | 77 700 | En baisse | -370 | - |
| Grande'Anse | 9e Section Fond Rouge Torbeck | 33 700 | En hausse | 580 | - |
| Grande'Anse | 8e Section Fond Rouge Dahere | 31 200 | En hausse | 590 | - |
| Grande'Anse | 3e Section Haute Guinaudee | 21 300 | En hausse | 330 | - |
| Grande'Anse | 1re Section Beaumont 1re Section Beaumont | 20 800 | Fluctuant | - | < 100 |
| Grande'Anse | 1re Section Grandoit | 19 600 | En baisse | -880 | - |
| Grande'Anse | 1re Section Basse Voldrogue | 18 100 | En baisse | -1 280 | - |
| Grande'Anse | 3e Section Desormeau | 16 700 | En baisse | -310 | - |
| Grande'Anse | 6e Section Îles Blanches | 13 900 | En baisse | -450 | - |
| Grande'Anse | 2e Section Balisiers | 11 700 | Fluctuant | - | < 100 |
| Grande'Anse | 2e Section Espère | 11 200 | En baisse | -420 | - |
| Grande'Anse | 5e Section Baliverne | 10 500 | En baisse | -320 | - |
| Grande'Anse | 3e Section Grand Vincent | 8 900 | Fluctuant | - | 400 |
| Grande'Anse | 3e Section Îlet à Pierre Joseph | 8 500 | En hausse | 570 | - |
| Grande'Anse | 1re Section Carrefour Charles ou Jacqui | 7 800 | En baisse | -100 | - |
| Grande'Anse | 1re Section Bernagousse | 6 500 | En hausse | 330 | - |

| Département | Section communale | Estimation de la population avr. 2026 | Type de tendance au cours des 12 derniers mois | Variation estimée au cours des 12 derniers mois | Plus grande variation estimée d'un mois sur l'autre |
|-------------|--|---------------------------------------|--|---|---|
| Grande'Anse | 5e Section Duchity | 5 800 | En baisse | -110 | - |
| Grande'Anse | 1re Section Bariadelle | 5 000 | Fluctuant | - | < 100 |
| Grande'Anse | 4e Section Mandou | 3 800 | En baisse | -130 | - |
| Nippes | 1re Section Chalon | 44 400 | En hausse | 820 | - |
| Nippes | 3e Section Tournade (Quartier de Changeux) | 19 400 | Fluctuant | - | 100 |
| Nippes | 2e Section Grande-Rivière-Joly | 18 500 | En baisse | -180 | - |
| Nippes | 1re Section Fond des Lianes | 13 200 | En baisse | -150 | - |
| Nippes | 2e Section Fond-des-Nègres ou Morne Brice | 12 400 | En hausse | 210 | - |
| Nippes | 4e Section St-Michel | 12 100 | En hausse | 260 | - |
| Nippes | 2e Section Anse aux Pins | 10 800 | Fluctuant | - | 450 |
| Nippes | 1re Section Salagnac | 10 000 | En baisse | -120 | - |
| Nippes | 1re Section l'Asile ou Nan Paul | 9 500 | En hausse | 300 | - |
| Nippes | 3e Section Liève ou Vigny | 8 100 | En baisse | -290 | - |
| Nippes | 1re Section Baconnois-Barreau | 7 700 | En baisse | -490 | - |
| Nippes | 3e Section Arnaud (Morcou) | 7 500 | Fluctuant | - | 2440 |
| Nippes | 1re Section Raymond | 7 300 | En baisse | -350 | - |
| Nippes | 1er Section Bouzi | 6 600 | Fluctuant | - | < 100 |
| Nippes | 3e Section Saut du Baril | 6 200 | Fluctuant | - | 100 |
| Nippes | 4e Section Bezin | 1 800 | Fluctuant | - | 170 |
| Nord | 5e Section Ravine Desroches | 72 300 | En hausse | 310 | - |
| Nord | 7e Section Bassin | 30 500 | En baisse | -240 | - |
| Nord | 1re Section Morne Rouge | 19 800 | En hausse | 1 740 | - |
| Nord | 2e Section Chabotte | 19 300 | En baisse | -150 | - |

Ces estimations de la population proviennent des métadonnées de téléphonie mobile ("Call Detail Records" ou données CDR) (données d'utilisation de la téléphonie mobile) et d'autres ensembles de données à des fins de référence et d'ajustement. Les estimations fournies ne sont pas des estimations d'enquêtes, des estimations d'informateurs clés ou des observations sur le terrain. Si vous n'êtes pas familier avec cette source de données, veuillez trouver plus d'informations sur www.flowgeek.org (en anglais uniquement).

Statistiques de population pour les sections communales dont la tendance démographique est modélisée comme suit : en hausse, en baisse ou fluctuante (01 mai 25 - 30 avr. 26)

| Département | Section communale | Estimation de la population avr. 2026 | Type de tendance au cours des 12 derniers mois | Variation estimée au cours des 12 derniers mois | Plus grande variation estimée d'un mois sur l'autre |
|-------------|--|---------------------------------------|--|---|---|
| Nord | 2e Section Petit Howars (la Fange) | 18 000 | En baisse | -100 | - |
| Nord | 2e Section Basse Plaine | 17 500 | En baisse | -110 | - |
| Nord | 2e Section Bonnet à l'Evêque | 15 000 | En hausse | 150 | - |
| Nord | 1re Section Camp-Louise | 9 300 | En hausse | 250 | - |
| Nord | 6e Section Bras Gauche | 8 600 | Fluctuant | - | 280 |
| Nord-Est | 1re Section Haut Maribahoux | 109 600 | En hausse | 380 | - |
| Nord-Est | 1re Section Dumas | 30 800 | En hausse | 150 | - |
| Nord-Ouest | 3e Section Aubert | 107 400 | En baisse | -140 | - |
| Ouest | 1re Section St Martin | 497 900 | En hausse | 4 310 | - |
| Ouest | 1re Section Turgeau | 478 000 | En baisse | -3 170 | - |
| Ouest | 3e Section Martissant | 283 400 | En baisse | -920 | - |
| Ouest | 5e Section Bellevue Chardonnière | 278 700 | En hausse | 1 700 | - |
| Ouest | 10e Section Thor | 270 100 | En baisse | -1 270 | - |
| Ouest | 11e Section Rivière Froide | 216 200 | En baisse | -1 040 | - |
| Ouest | 2e Section Morne l'Hopital | 178 300 | En hausse | 11 250 | - |
| Ouest | 3e Section Etang du Jonc | 131 400 | En baisse | -2 620 | - |
| Ouest | 2e Section des Varreux (Croix-Des-Bouquets) | 127 000 | En baisse | -5 170 | - |
| Ouest | 1re Section Dessources | 124 800 | En baisse | -260 | - |
| Ouest | 3e Section Bellevue | 119 900 | En baisse | -470 | - |
| Ouest | 3e Section des Vases | 110 000 | En hausse | 1 410 | - |
| Ouest | 1re Section des Varreux (Croix-Des-Bouquets) | 79 300 | En hausse | -220 | - |
| Ouest | 1re Section Tête-à-Boeuf | 57 200 | En hausse | 220 | - |
| Ouest | 7e Section Gerard | 55 900 | En baisse | -140 | - |

| Département | Section communale | Estimation de la population avr. 2026 | Type de tendance au cours des 12 derniers mois | Variation estimée au cours des 12 derniers mois | Plus grande variation estimée d'un mois sur l'autre |
|-------------|---------------------------------------|---------------------------------------|--|---|---|
| Ouest | 2e Section Petite Rivière | 55 700 | Fluctuant | - | 2860 |
| Ouest | 9e Section Bizoton | 52 600 | En baisse | -1 600 | - |
| Ouest | 1re Section Fonds-Verrettes | 52 200 | Fluctuant | - | 150 |
| Ouest | 3e Section Grande Rivère | 39 900 | En baisse | -740 | - |
| Ouest | 4e Section Bellevue | 36 900 | En hausse | 1 200 | - |
| Ouest | 1re Section des Varreux (Cité Soleil) | 36 700 | En baisse | -200 | - |
| Ouest | 2e Section Petite Source | 36 000 | En hausse | -150 | - |
| Ouest | 1re Section Bino | 35 000 | En hausse | 170 | - |
| Ouest | 3e Section Sourcailles | 29 500 | En hausse | 250 | - |
| Ouest | 1re Section Montagne Noire | 26 300 | En hausse | 1 210 | - |
| Ouest | 12e Section des Fourques | 22 900 | En hausse | 470 | - |
| Ouest | 2e Section Boucassin | 22 200 | En baisse | -920 | - |
| Ouest | 3e Section Petit Boucan | 21 800 | En hausse | 1 290 | - |
| Ouest | 4e Section Fond de Boudin | 15 100 | En baisse | -290 | - |
| Ouest | 4e Section Bellevue la Montagne | 14 300 | En baisse | -140 | - |
| Ouest | 8e Section des Platons | 8 500 | En baisse | -350 | - |
| Ouest | 4e Section Montrouis | 7 700 | En baisse | -1 030 | - |
| Ouest | 5e Section Delices | 7 600 | En baisse | -270 | - |
| Ouest | 9e Section des Palmes | 6 700 | Fluctuant | - | 830 |
| Ouest | 3e Section Trou Louis | 5 900 | Fluctuant | - | < 100 |
| Ouest | 5e Section Grand Fond | 5 200 | Fluctuant | - | 150 |
| Ouest | 2e Section Fonds Baptiste | 4 700 | En hausse | 700 | - |
| Ouest | 2e Section Grand Vide | 4 500 | En hausse | 220 | - |

Ces estimations de la population proviennent des métadonnées de téléphonie mobile ("Call Detail Records" ou données CDR) (données d'utilisation de la téléphonie mobile) et d'autres ensembles de données à des fins de référence et d'ajustement. Les estimations fournies ne sont pas des estimations d'enquêtes, des estimations d'informateurs clés ou des observations sur le terrain. Si vous n'êtes pas familier avec cette source de données, veuillez trouver plus d'informations sur www.flowgeek.org (en anglais uniquement).

Statistiques de population pour les sections communales dont la tendance démographique est modélisée comme suit : en hausse, en baisse ou fluctuante (01 mai 25 - 30 avr. 26)

| Département | Section communale | Estimation de la population avr. 2026 | Type de tendance au cours des 12 derniers mois | Variation estimée au cours des 12 derniers mois | Plus grande variation estimée d'un mois sur l'autre |
|-------------|---------------------------|---------------------------------------|--|---|---|
| Ouest | 4e Section Grand Lagon | 3 900 | Fluctuant | - | < 100 |
| Ouest | 5e Section Palmiste à Vin | 3 600 | En hausse | 120 | - |
| Ouest | 6e Section Trou Canari | 3 100 | En baisse | -110 | - |
| Ouest | 10e Section des Palmes | 1 900 | En baisse | -330 | - |
| Sud | 1re Section Bourdet | 98 000 | En hausse | 2 090 | - |
| Sud | 1re Section Boury | 32 000 | En hausse | 230 | - |
| Sud | 3e Section Cosse | 22 200 | Fluctuant | - | 270 |
| Sud | 2e Section Champlois | 20 000 | En hausse | 220 | - |
| Sud | 2e Section Martineau | 16 900 | En hausse | 1 110 | - |
| Sud | 1re Section Boileau | 16 500 | Fluctuant | - | 570 |
| Sud | 1re Section Levy Mersan | 15 800 | En hausse | 140 | - |
| Sud | 2e Section Fonfrède | 15 300 | En hausse | 370 | - |
| Sud | 6e Section La Colline | 15 200 | En baisse | -100 | - |
| Sud | 1re Section Beaulieu | 14 800 | En hausse | 140 | - |
| Sud | 2e Section Baie Dumesle | 14 400 | En hausse | 1 040 | - |
| Sud | 2e Section Berault | 14 100 | En baisse | -410 | - |
| Sud | 3e Section Grenodière | 12 800 | En baisse | -710 | - |
| Sud | 1re Section Macéan | 12 100 | En baisse | -180 | - |
| Sud | 1re Section Blactote | 11 500 | En baisse | -280 | - |
| Sud | 3e Section Tibi Davezac | 10 900 | En baisse | -200 | - |
| Sud | 2e Section Despas | 10 800 | En baisse | -130 | - |
| Sud | 6e Section Solon | 10 800 | En baisse | -570 | - |
| Sud | 10e Section Guirand | 10 500 | En hausse | 130 | - |

| Département | Section communale | Estimation de la population avr. 2026 | Type de tendance au cours des 12 derniers mois | Variation estimée au cours des 12 derniers mois | Plus grande variation estimée d'un mois sur l'autre |
|-------------|---|---------------------------------------|--|---|---|
| Sud | 5e Section Laroque | 10 500 | En baisse | -1 720 | - |
| Sud | 7e Section Frangipane | 10 400 | En baisse | -170 | - |
| Sud | 3e Section Bony | 10 300 | En baisse | -130 | - |
| Sud | 1re Section Tapion | 9 000 | En hausse | 230 | - |
| Sud | 6e Section Boulmier | 8 500 | En hausse | 280 | - |
| Sud | 3e Section Trichet | 8 200 | En baisse | -170 | - |
| Sud | 2e Section Dumont | 8 000 | En baisse | -100 | - |
| Sud | 4e Section Mare Henri | 7 400 | En hausse | 270 | - |
| Sud | 2e Section Balais | 7 200 | En baisse | -140 | - |
| Sud | 2e Section Debouchette | 7 100 | En baisse | -230 | - |
| Sud | 2e Section Dory | 6 200 | En baisse | -390 | - |
| Sud-Est | 1re Section Bas Cap Rouge | 86 300 | En hausse | 860 | - |
| Sud-Est | 6e Section Montagne La Voûte | 45 500 | En hausse | 660 | - |
| Sud-Est | 1re Section Thiotte | 28 200 | En baisse | -240 | - |
| Sud-Est | 1re Section Boucan Guillaume | 24 300 | En hausse | 500 | - |
| Sud-Est | 11e Section La Montagne | 18 900 | En baisse | -290 | - |
| Sud-Est | 9e Section Bas des Gris Gris | 17 900 | En hausse | 540 | - |
| Sud-Est | 1re Section Colline des Chênes ou Bodarie | 16 800 | En baisse | -100 | - |
| Sud-Est | 1re Section Gris Gris | 16 300 | En baisse | -130 | - |
| Sud-Est | 2e Section Gaillard | 16 300 | En baisse | -140 | - |
| Sud-Est | 3e Section Macary | 15 900 | En baisse | -1 140 | - |
| Sud-Est | 5e Section Bel Air | 15 800 | En baisse | -490 | - |
| Sud-Est | 4e Section Fond Jean Noël | 15 400 | En baisse | -490 | - |

Ces estimations de la population proviennent des métadonnées de téléphonie mobile ("Call Detail Records" ou données CDR) (données d'utilisation de la téléphonie mobile) et d'autres ensembles de données à des fins de référence et d'ajustement. Les estimations fournies ne sont pas des estimations d'enquêtes, des estimations d'informateurs clés ou des observations sur le terrain. Si vous n'êtes pas familier avec cette source de données, veuillez trouver plus d'informations sur www.flowgeek.org (en anglais uniquement).

Statistiques de population pour les sections communales dont la tendance démographique est modélisée comme suit : en hausse, en baisse ou fluctuante (01 mai 25 - 30 avr. 26)

| Département | Section communale | Estimation de la population avr. 2026 | Type de tendance au cours des 12 derniers mois | Variation estimée au cours des 12 derniers mois | Plus grande variation estimée d'un mois sur l'autre |
|-------------|--|---------------------------------------|--|---|---|
| Sud-Est | 1re Section La Vallée de Jacmel ou Muzac | 15 000 | En baisse | -400 | - |
| Sud-Est | 2e Section La Vallée de Baint ou Ternier | 13 100 | En hausse | 180 | - |
| Sud-Est | 7e Section Mapou | 12 900 | En hausse | 180 | - |
| Sud-Est | 5e Section Bas de Grandou | 12 900 | En baisse | -1 560 | - |
| Sud-Est | 1re Section Ravine Normande | 12 200 | Fluctuant | - | 640 |
| Sud-Est | 2e Section Mabriole | 12 000 | Fluctuant | - | 360 |
| Sud-Est | 3e Section Cochon Gras | 11 800 | En hausse | 340 | - |
| Sud-Est | 10e Section La Vanneau | 11 100 | En baisse | -190 | - |
| Sud-Est | 4e Section Corail Lamothe | 10 300 | En baisse | -250 | - |
| Sud-Est | 8e Section Bas Coq Chante | 10 300 | En baisse | -430 | - |
| Sud-Est | 1re Section Bais d'Orange | 10 000 | En baisse | -300 | - |
| Sud-Est | 9e Section Haut Coq Chante | 6 300 | En hausse | 240 | - |

| Département | Section communale | Estimation de la population avr. 2026 | Type de tendance au cours des 12 derniers mois | Variation estimée au cours des 12 derniers mois | Plus grande variation estimée d'un mois sur l'autre |
|-------------|-------------------|---------------------------------------|--|---|---|
|-------------|-------------------|---------------------------------------|--|---|---|

Auteurs

Ce rapport a été rédigé par la Fondation Flowminder.

Remerciements

Cette étude a été rendue possible grâce aux données anonymes d'utilisation des téléphones portables fournies par Digicel Haïti, qui sont agrégées par Flowminder via FlowKit pour fournir des statistiques.

Ce travail a été rendu possible grâce au financement du Foreign, Commonwealth and Development Office (FCDO) du Royaume-Uni.

Comment utiliser ce rapport

Nous fournissons des estimations démographiques qui tiennent compte des mouvements de population en Haïti, par mois et par section communale. Nous indiquons la moyenne des tendances, à la baisse ou à la hausse, pour chaque section communale pour laquelle nous disposons de données. Il est toutefois important de noter que plusieurs tendances peuvent être observées au cours de la période de 12 mois couverte par le rapport. La crise actuelle a entraîné d'importants mouvements de population, en particulier de personnes déplacées à l'intérieur du pays (par exemple, [9e cycle de l'OIM](#)), ce qui peut rendre les statistiques démographiques obsolètes en l'espace de quelques mois et, par conséquent, nuire aux efforts de préparation aux crises (par exemple, estimation de l'exposition de la population aux risques, évaluation des besoins, planification des services et des mesures d'urgence).

Indicateurs présentés

Modélisation de l'évolution (tendance) : évolution prévue de la population pour la période de référence à partir des 12 estimations mensuelles, qui lisse les variations mensuelles (régression linéaire).
Estimation de l'évolution : différence entre la population estimée entre le premier et le dernier mois de la période de référence de 12 mois, qui ne reflète aucune variation mensuelle.

Pour les sections communales ayant moins de 10 mois d'estimations de résidents au cours de la période de référence, nous ne faisons pas de classification des tendances (données insuffisantes). Pour les estimations mensuelles de la population au niveau du département, nous reportons la dernière estimation pour combler les mois manquants dans une section communale, de sorte que les changements agrégés au niveau du département ne sont basés que sur la mobilité observée dérivée des CDR.

Pour les sections communales dont la population évolue rapidement, nous les avons classées comme « en hausse », « en baisse », « stables », lorsqu'il y a peu ou pas de changement, ou « fluctuantes », lorsque d'importants changements d'un mois à l'autre nous ont empêchés de détecter une tendance.

Données utilisées

Ce rapport utilise notre ensemble de données v4.0 ([documentation technique](#), [notes de version](#) (en anglais)), disponible à l'adresse <https://haiti.mobility-dashboard.org>.

Ce rapport et son contenu ne peuvent être partagés qu'avec la mention de la Fondation Flowminder et de Digicel Haïti. L'adaptation est autorisée à condition que les modifications soient indiquées et que la Fondation Flowminder et Digicel Haïti soient citées. L'utilisation du rapport et de son contenu est limitée à des fins humanitaires et de développement.

Exclusion de garantie et limitation de responsabilité : Dans la mesure du possible, Flowminder et Digicel proposent ce rapport et son contenu en l'état et en fonction de sa disponibilité, et ne font aucune déclaration ou garantie de quelque nature que ce soit concernant ce rapport et son contenu, qu'elle soit expresse, implicite, statutaire ou autre. Cela inclut, sans s'y limiter, les garanties de titre, de qualité marchande, d'adéquation à un usage particulier, d'absence de contrefaçon, d'absence de défauts latents ou autres, d'exactitude ou de présence ou d'absence d'erreurs, qu'elles soient connues ou non ou qu'elles puissent être découvertes ou non.

Dans la mesure du possible, Flowminder ou Digicel ne seront en aucun cas responsables, sur la base d'une quelconque théorie juridique (y compris, mais sans s'y limiter, la négligence) ou autrement, de toute perte, coût, dépense ou dommage direct, spécial, indirect, accessoire, consécutif, punitif, exemplaire ou autre résultant de l'utilisation du rapport ou de son contenu, même si Flowminder ou Digicel ont été informés de la possibilité de telles pertes, coûts, dépenses ou dommages. L'exclusion de garantie et la limitation de responsabilité prévues ci-dessus doivent être interprétées d'une manière qui, dans la mesure du possible, se rapproche le plus possible d'une exclusion et d'une renonciation absolues à toute responsabilité.

Confidentialité des données et gouvernance

Aucune donnée personnelle, telle que l'identité, les données démographiques, la localisation, les contacts ou les déplacements d'un individu, n'est mise à la disposition du gouvernement ou de toute autre tierce partie à quelque moment que ce soit. Tous les résultats produits par Flowminder sont des résultats agrégés (par exemple, la densité d'abonnés dans une municipalité donnée), ce qui signifie qu'ils ne contiennent aucune information sur les abonnés individuels.

Ces données sont entièrement anonymisées. Cette approche est conforme au règlement général sur la protection des données de l'Union européenne (UE GDPR2016/679). Les données sont traitées sur un serveur installé derrière le pare-feu de l'opérateur de réseau mobile en Haïti, et aucune donnée personnelle ne quitte les locaux de l'opérateur.

Considérations sur les données

Les estimations présentées sont notre meilleure évaluation actuelle des mouvements. Cependant, il existe un certain nombre d'incertitudes. Les informations doivent être interprétées en tenant compte des autres données disponibles.

Pour plus d'informations sur nos méthodes, veuillez consulter notre documentation sur les indicateurs de mobilité en Haïti concernant les résidents et la relocalisation [ici](#).

Sources de données

- Métadonnées de téléphonie mobile pseudonymisées (données CDR) : Digicel Haïti
- Produits de données basés sur les CDR : Flowminder
- Données d'enquête téléphonique [HT PS 2023 \(en\)](#)
- Données d'enquête : [MSNA 2022 et MSNA 2024](#)
- Estimations de la population : [Données des Nations unies](#) ; IHSI 2015 ; et IHSI 2020.

La citation suivante est requise lors de l'utilisation des données et des informations contenues dans ce rapport :
Fondation Flowminder, mai 2026 : Rapport de préparation à la crise, Situation de la mobilité en Haïti du 01 mai 2025 au 30 avr. 2026